



Powiatowa i Miejska  
Biblioteka Publiczna  
w Olkuszu

# ilcusiada

**Nr 33**

Olkusz, listopad 2025

## Redakcja

**Wydawca:**

Powiatowa i Miejska Biblioteka Publiczna w Olkusz  
32-300 Olkusz, ul. F. Nullo 29b  
tel: 32 6430619  
www.biblioteka.olkusz.pl

**Redakcja:**

Powiatowa i Miejska Biblioteka Publiczna w Olkusz  
32-300 Olkusz, ul. F. Nullo 29b  
tel: 32 6430619 w. 26  
e-mail: ilcusiana@biblioteka.olkusz.pl

**Redaktor Naczelny:**

Jacek Sypień

**Zespół:**

Anna Łydka  
Katarzyna Lato

**Druk i skład:**

GRAFPRESS  
32-300 Olkusz, ul. Żuradzka 20c  
tel: 32 7543232

ISSN: 2080-9859

Nakład: 110 egz.

**Rada Programowa:**

prof. dr hab. Bożena Popiołek  
dr Włodzimierz Lysoń  
dr hab. Marek Pieniążek  
dr hab. Dariusz Rozmus

**Zdjęcie na okładce: archiwum rodzinne Dziąbek (Foto Studio), PAN,  
Dolnośląska Biblioteka Cyfrowa, prywatne zbiory Norberta Karasia.**

© Copyright by Powiatowa i Miejska Biblioteka Publiczna w Olkusz 2025

Redakcja zastrzega sobie prawo dokonywania skrótów, korekty, edycji materia-  
łów, a także do niepublikowania materiału bez podania przyczyny.

Wszelkie prawa zastrzeżone. Reprodukowanie, kodowanie, prezentowanie da-  
nych, odtwarzanie elektroniczne, fotomechaniczne lub w jakiegokolwiek innej  
formie oraz wykorzystywanie, również częściowe dopuszczalne tylko za wyłącz-  
nym zezwoleniem właściciela praw autorskich.



Powiatowa i Miejska  
Biblioteka Publiczna  
w Olkusz

**6** Wstęp

**9** Jacek Sypień

*Kielich gwarków olkuskich z XVII wieku, jako zabytek kultury i sztuki związanej z górnictwem kruszczowym*

**39** Norbert Karaś

*Osiedla robotnicze w powiecie olkuskim*

**67** Grzegorz Onyszko

*Olkuskie wapienniki w XX wieku*

„Nie umiera ten, kto trwa w pamięci żywych.”  
ks. Jan Twardowski

Z ogromnym smutkiem i głębokim żalem żegnamy Beatę Dziąbek - Dyrektorkę Powiatowej i Miejskiej Biblioteki Publicznej w Olkuszu, która odeszła od nas, pozostawiając po sobie niezwykle dorobek zawodowy, wiele dobrych wspomnień i ogromną pustkę w naszych sercach.

Pani Beata była rodowitą olkuszanką, absolwentką Filologii Polskiej oraz studiów podyplomowych z zakresu Bibliotekoznawstwa i Informacji Naukowej na Uniwersytecie Pedagogicznym im. KEN w Krakowie. Od 2007 roku była nieprzerwanie związana z olkuską Biblioteką, w której przez 11 lat kierowała Działem Udostępniania Zbiorów, a od 2021 roku pełniła funkcję Dyrektora instytucji.

Całe swoje zawodowe życie poświęciła pracy na rzecz kultury, edukacji i promocji czytelnictwa w Olkuszu i powiecie olkuskim. Była pomysłodawczynią i inicjatorką wielu przedsięwzięć kulturalnych, m.in. konkursów literackich, plastycznych i fotograficznych, zajęć edukacyjnych dla dzieci i dorosłych, czy warsztatów rodzinnych „Bajkowe soboty dla rodziny”. Jej autorstwa był także projekt „Babcia Renia czyta dzieciom”, którego zwieńczenie stanowiło wydanie wyjątkowej książki z ilustracjami najmłodszych olkuszan.

W 2021 roku zainicjowała spotkania Klubu Miłośników Historii Olkusza. Była także otwarta na pomysły stowarzyszeń, z którymi współpracowała.

Z ogromnym zaangażowaniem rozwijała wśród najmłodszych miłość do książek i literatury, prowadząc w Bibliotece kampanię „Cała Polska czyta dzieciom”, za którą wielokrotnie otrzymywała nagrody i wyróżnienia przyznawane

przez Fundację ABC XXI. Z jej inicjatywy odbywały się także takie wydarzenia jak Noc w Bibliotece, Ogólnopolskie Urodziny Książkowego Misia, Lato w Bibliotece czy Ferie w Bibliotece. Była również moderatorką Dyskusyjnego Klubu Książki dla dorosłych, działającego od 2012 roku przy olkuskiej Bibliotece.

Jej praca, pasja i zaangażowanie zostały docenione licznymi nagrodami i wyróżnieniami, m.in. Medalem Fundacji ABC XXI, Dyplomem Uznania Stowarzyszenia Teatralno-Literackiego w Olkuszu czy Tytułem Przyjaciela Szkoły Podstawowej nr 4 w Olkuszu.

Pani Beata była osobą niezwykle ciepłą, życzliwą i otwartą, zawsze wrażliwą na ludzką krzywdę i gotową nieść pomoc innym. Miała ogromne serce i niezwykłą energię, którą zarażała współpracowników i czytelników.

Oddała całe swoje serce pracy w Bibliotece - miejscu, które było dla niej nie tylko miejscem pracy, ale prawdziwą pasją i misją.

Na zawsze pozostanie w naszej pamięci jako człowiek pełen dobra, empatii i kultury.

Żegnamy Cię Beatko, z wdzięcznością i smutkiem. Dziękujemy za wszystko, co zrobiłaś dla nas, dla Biblioteki i dla mieszkańców Olkusza i ziemi olkuskiej.

Twoje dzieło i pamięć o Tobie pozostaną z nami na zawsze.

**Pracownicy Powiatowej i Miejskiej Biblioteki Publicznej w Olkuszu**



Beata Dziąbek  
1972-2025

### *Szanowni Państwo!*

Są takie chwile, kiedy nie wiadomo, co powiedzieć czy napisać, bo żadne słowa nie oddadzą tego, co czujemy. Z głębokim smutkiem i niedowierzaniem przyjąłem informację o śmierci śp. Beaty Dziąbek, wieloletniej bibliotekarki, dyrektorki Powiatowej i Miejskiej Biblioteki Publicznej w Olkuszu, a także miłośniczki historii regionu, która wspierała inicjatywy służące popularyzacji dziejów naszej ziemi. To, że czytelnicy mogą wziąć do ręki kolejny numer naszego półrocznika, to także Jej zasługa. Podobnie jak cykliczne spotkania Klubu Miłośników Historii Olkusza i cały szereg innych działań, które przybliżają mieszkańcom historię miejsca, w którym żyjemy. Takie chwile zmuszają do zadania sobie pytania, co po nas pozostaje, kiedy milkną słowa i kończy się czas. Żegnaj Beato.

W numerze naszego czasopisma, jaki oddajemy w Państwa ręce znajdziecie artykuł „Kielich gwarków olkuskich z XVII wieku, jako zabytek kultury i sztuki związanej z górnictwem kruszcowym”. To próba pokazania, skąd czerpał inspiracje i wzory autor ozdobnego kielicha, na którym znajdują się płaskorzeźby przedstawiające pracę olkuskich górników. Autor artykułu starał się także opisać, w jaki sposób kielich gwarków olkuskich trafił do zbiorów Biblioteki Polskiej Akademii Nauk w Kórniku, a także jaką mógł pełnić funkcję. Jak się okazuje, w zbiorach europejskich muzeów jest zaledwie kil-

ka podobnych pucharów, czy kielichów z tego okresu pokazujących pracę górników. Jednak „Kielich gwarków olkuskich”, na tle podobnych obiektów z całej Europy przedstawia szczególną wartość, nie tylko z racji na wyróżniający go artystyczny kunszt wykonania, ale przede wszystkim ze względu na szczegółowość przedstawienia postaci górników, w sposób najbardziej precyzyjny spośród wszystkich podobnych obiektów.

Zachęcam także do lektury artykułu „Osiedla robotnicze w powiecie olkuskim” autorstwa pana Norberta Karasia. Autor nie tylko zebrał informacje o historii osiedli patronackich, jakie w XIX i XX wieku powstawały przy fabrykach i kopalniach na terenie ziemi olkuskiej. W swoim artykule starał się także pokazać, w jaki sposób te osiedla przyniosły swego rodzaju skok cywilizacyjny dla mieszkańców ziemi olkuskiej. Mieszkania w osiedlach robotniczych miały zazwyczaj energię elektryczną z fabrycznej elektrowni i doprowadzoną wodę. W tym czasie mieszkańcy miast, w których powstawały fabryki oświetlali domy lampą naftową, a wodę czerpali ze studni. Na wsiach zdarzały się jeszcze kurne chaty. To wszystko zmieniło się za sprawą twórców przemysłu.

Kolejny artykuł „Olkuskie wapienniki w XX wieku”, jaki przygotował pan Grzegorz Onyszko przybliżył nam historię ciekawych obiektów przypominających z wyglądu średniowieczne wieże obronne, czyli pieców do wypalania wapna. Stanowią one swego rodzaju wyróżnik całej Jury Krakowsko – Często-

chowskiej i są ciekawym przykładem zabytków techniki. Nie wszyscy wiedzą, że wytwarzane w nich wapno było nie tylko materiałem budowlanym, lecz także surowcem chemicznym – wykorzystywanym m.in. w hutnictwie, garbarstwie, papiernictwie, czy rolnictwie. Autor przybliżył historię kilkunastu wapienników, jakie na przełomie XIX i XX wieku powstały i działały na terenie obecnej Gminy Olkusz. Do naszych czasów zachowały się resztki kilku z nich. Na terenie powiatu olkuskiego takich wapienników było przeszło sto. Z całą pewnością warto opisać ich historię, gdyż są śladami przemysłu, jaki miał wpływ na rozwój ziemi olkuskiej. Warto też zastanowić się, w jaki sposób ochronić nieliczne pozostałe wapienniki przed całkowitym zniszczeniem, jako ciekawe przykłady zabytków techniki.

Zapraszam do lektury

*Jacek Szypień*



**Jacek Sypień**

Kielich gwarków olkuskich z XVII wieku, jako zabytek kultury  
i sztuki związanej z górnictwem kruszcowym

## Jacek Sypień

*Kielich gwarków olkuskich z XVII wieku, jako zabytek kultury i sztuki związanej z górnictwem kruszcowym*

Przed kilkoma laty natrafiłem w internecie na katalog Wystawy Starożytności i Zabytków Sztuki, jaka miała miejsce w 1858 roku w Krakowie. Jednym z eksponatów prezentowanych w katalogu był, jak napisano, „Kielich niegdyś górników Olkuskich z kości słoniowej w złoto oprawny, wysokość z pokrywą 0,230 m”. Pod spodem dopisek „Ze zbiorów Gołuchowskich Jana Hr. Działyńskiego”. W katalogu zaprezentowano zdjęcie kielicha, jak i samej pokrywy<sup>1</sup>. Na bokach kielicha przedstawione są sceny rodzajowe obrazujące pracę olkuskich górników, a na pokrywie sylwetki górników wychodzących z szybów. Ponieważ w literaturze dotyczącej historii Olkusza i miejscowego górnictwa nie spotkałem się z tym zabytkiem, sądziłem, że przepadł w zawieruchach pierwszej, bądź drugiej wojny światowej. Zamieściłem fotografię kielicha w internecie i jakież było moje zdziwienie, kiedy Jerzy Roś, archeolog pochodzący z Olkusza, a mieszkający obecnie w Niemczech, napisał, że kielich przetrwał wojny i znajduje się w zbiorach Biblioteki Polskiej Akademii Nauk w Kórniku. Ponieważ w tym czasie byłem zaangażowany w pomoc merytoryczną w przygotowanie treści do powstającej ekspozycji Podziemny Olkusz, zasugerowałem, że warto, aby zaprezentować na niej fotografię tego kielicha, co zostało wykonane. Jednak zdjęcia, jakie zostały przysłane z Biblioteki Kórnickiej poka-

zywały kielich tylko z jednej strony. Nadal pozostawała dla mnie zagadką historia kielicha. Kiedy powstał, kto był jego twórcą, w jaki sposób trafił do zbiorów w Kórniku i jaką funkcję mógł pełnić w przeszłości?

Zacznijmy od tego, skąd kielich wziął się w Kórniku? Prawdopodobnie nabywcą kielicha był mecenas sztuki, kolekcjoner i działacz polityczny hrabia Adam Tytus Działyński (1796 – 1861). Po ukończeniu studiów w Berlinie, Paryżu i Pradze, wrócił do kraju i zajął się porządkowaniem rodzinnego księgozbioru i archiwum w Konarzewie. Wtedy zrodziła się jego pasja kolekcjonerska. Od 1826 roku mieszkał w odziedziczonym zamku w Kórniku, gdzie gromadził swoją kolekcję. Za udział w powstaniu listopadowym został ukarany konfiskatą majątku i przez jakiś czas mieszkał w Galicji. W 1839 roku wygrał proces z rządem Prus o zwrot majątku i powrócił do pałacu w Kórniku. W 1841 roku Tytus Działyński przewiózł z Konarzewa do Kórnika najbardziej interesujący zespół złotnictwa. W spisie eksponatów, jakie trafiły wtedy do Kórnika został wymieniony „kielich duży z słoniowej kości, z pokrywą wewnątrz wyłaczany”, który Działyński nabył po 1826 roku, gdyż nie został wymieniony we wcześniejszych spisach eksponatów. Przypuszcza się, że kielich wstępnie datowany na drugą połowę XVII wieku został zakupiony przez Działyńskiego na terenie zaboru austriackiego, gdzie przebywał po

<sup>1</sup> Karol Beyer, *Album fotograficzne wystawy starożytności i zabytków sztuki urządzonej przez c.k. Towarzystwo Naukowe w Krakowie 1858 i 1859*, źródło: <https://polona.pl/preview/7d9d717c-39b6-4152-92a0-ac514abc0013>.



Il. 1. Kielich gwarków olkuskich, K. Beyer, Album fotograficzne wystawy starożytności i zabytków sztuki urządzonej przez c.k. Towarzystwo Naukowe w Krakowie 1858 i 1859, tabl. 51.

klęsce powstania listopadowego<sup>2</sup>. Nie jest wykluczone, że zakupił go bezpośrednio w Olkuszu. Badacze przypuszczają, że oryginalna ikonografia tego zabytku opisanego w katalogu, jako „kielich duży ze słoniowej kości, z pokrywką, wewnątrz wyślaczany” oraz historia łącząca go z gwarkami olkuskimi, utorowały mu drogę do zbiorów<sup>3</sup>.

Tytus Działyński zmarł w 1861 roku, jednak jeszcze na kilka lat przed jego śmiercią, opieką nad zbiorami i ich popularyzacją zajął się jego jedyny syn Jan Kanty Działyński (1829 – 1880) – ostatni męski potomek rodu Działyńskich. W 1857 roku poślubił w Paryżu księżniczkę Izabellę z Czartoryskich (1830-1899), córkę księcia Adama Jerzego Czartoryskiego. Wraz z żoną zamieszkali w Gołuchowie, gdzie stworzyli kolekcję obrazów i zabytków sztuki. Dlatego w katalogu wystawy w Krakowie prezentowanej w 1858 roku znalazł się dopisek „Ze zbiorów Gołuchowskich Jana Hr. Działyńskiego”. Po śmierci ojca w 1861 roku, Jan Działyński przejął Kórnik wraz z zamkiem i biblioteką. Brał udział w powstaniu styczniowym. Po klęsce w bitwie pod Ignacem w maju 1863 wyemigrował do Francji. W procesie berlińskim w 1864 roku otrzymał zaocznie wyrok śmierci i wyrok konfiskaty dóbr. Spędził na emigracji pięć lat. W końcu w 1869 roku uzyskał amnestię i zwolnienie od zarzutów. Po powrocie do Kórnika zaangażował się w działalność kulturalną i poszerzał zbiory pałacowej biblioteki. Jan Działyński zmarł bezpotomnie.

Przed śmiercią przekazał cały majątek siostrzeńcowi, Władysławowi Zamoyskiemu. On także



Il. 2. Tytus hrabia Działyński, rys. Marian Jaroczyński, źródło: Polona.

wzbogacał zbiory pałacu w Kórniku. Z podróży po Australii i Oceanii przywiózł bogate zbiory etnograficzne i mineralogiczne, które powiększyły pałacową kolekcję. W 1889 roku, z myślą o ratowaniu lasów tatrzańskich, Zamoyski nabył w drodze licytacji dobra zakopiańskie, czyli znaczną część dzisiejszych Tatr Polskich, a w 1902 roku w sądzie międzynarodowym w Grazu uzyskał wyrok przekazujący okolice Morskiego Oka z Królestwa Węgierskiego do Galicji i kończący spór o ziemie tatrzańskie. W 1920 roku Władysław Zamoyski powrócił do Polski. Nie założył rodziny, a majątek wraz z Biblioteką Kórnicką przekazał w 1924 roku narodowi polskiemu, tworząc fundację Zakłady Kórnickie. Była to fundacja nazywana Kórnicką lub Zamoyskich i działała do 1939 roku. Po wojnie podjęto próby jej reaktywacji, ale wkrótce cały jej majątek

2 Barbara Dolczewska, *Zabytkowe złotnictwo w zbiorach kórnickich*, Pamiętnik Biblioteki Kórnickiej 1979 z. 15, s. 30 – 31.

3 Tomasz Naganowski, *Gromadzenie pamiątek narodowych na zamku kórnickim w XIX w.* (w) Pamiętnik Biblioteki Kórnickiej 1981, z. 18, s. 25.



Il. 3. Jan hrabia Działyński, rys. Aleksander Regulski, źródło: Polona.

został upaństwowiony. W 1953 roku Biblioteka Kórnicka została włączona do Polskiej Akademii Nauk. W ten sposób kielich gwarków olkuskich znalazł się w zbiorach PAN.

W karcie obiektu czytamy: „Puchar składa się z okrągłej stopy, trzonu o formie Herkulesa podtrzymującego czaszę, czaszy o płaszczu lekko rozchylonym ku górze, brzegu profilowanym oraz pokrywy. Stopa, trzon oraz dekoracja czaszy oraz część środkowa pokrywy wykonane są z płaskorzeźbionej kości słoniowej. Stopa oprawna w srebro złożone tworzące jej podstawę z profilowanym brzegiem i fryzem z liści akantu. Płaszcz stopy ozdobiony dwoma kwiatami akantu z liśćmi. Herkules okryty skórą lwią umieszczony na podstawie oprawionej w koronkę z liści akantu. Czaszę srebrną ujmuje w całości ażurowy relief z przedstawieniem 11 górników wykonujących różne prace przy poszukiwaniu rud metali. Pokrywa srebrna z koronką akantową, po-

środku wyrzeźbione w kości słoniowej widziane z góry postacie górników, w zwieńczeniu uchwyt w formie szyszki. Puchar w pudełku drewnianym obciągniętym czarną skórą /XIX w/ wybitym aksamitem (wys. 13,3 cm, 13,2 cm x 25,1 cm)”. W części „opis techn. i materiałowy. stan zachow. w chwili wypełnienia karty” czytamy: Stan zachowania dość dobry, widoczne przylepienie trzonu /Herkules/ do stopy, uszkodzenie koronki z liści na trzonie, drobne wgniecenie na brzegu stopy / Pudełko nieco zniszczone/podarta skóra, brak 1 zawiasu.

Pytanie, czy kielich można z pewnością powiązać z olkuskim górnictwem? W karcie obiektu, jaka znajduje się w muzeum w Kórniku sam obiekt został pierwotnie opisany „Puchar cechu górników olkuskich”. Potem przekreślono słowa „cechu” oraz „górników” i obecna nazwa obiektu brzmi „Puchar Gwarków Olkuskich”. Na karcie czytamy, „Puchar nabyty w Olkuszu przez Tytusa Działyńskiego przed 1841 rokiem”. Z kolei w tzw. Inwentarzu Grocholskiej z 1924 roku, jaki znajduje się w Kórniku jest zapis „Puchar rzeźbiony z kości słoniowej wyłaczany wewnątrz z pokrywą (w pudełku). Cechu górniczego w Olkuszu nabyty”<sup>4</sup>. W starszym spisie muzealiów sporządzonym w 1878 roku jest zapis „Kielich cechu górników polskich w Olkuszu, gdzie byłyminy (kopalnie dop. Red.) ołowiu i srebra”<sup>5</sup>.

Nie znamy dokładnej daty, ani miejsca wykonania kielicha. Przypuszcza się, że został wykonany w XVII wieku. Warto porównać sceny rodzajowe, a dokładnie postacie górników w trakcie pracy ukazane na kielichu z dostępną ikonografią w celu

4 *Inwentarz z 1924 roku, cz. 1*, Biblioteka Kórnicka, poz. 211.

5 *Spis muzealiów z 1878 roku*, Biblioteka Kórnicka, sygn. BK/7469/poz.384.



Il. 4. Zamek w Kórniku (przed 1939 r.), źródło: Polona.

znaleźnia podobieństw i różnic. Można dzięki temu sprawdzić, z jakich opracowań korzystał rzeźbiarz bądź złotnik wykonujący kielich. Staraniem się porównać zatem postacię górników na kielichu z postaciami górników przedstawionych w czterech opracowaniach z epoki. Pierwsze to dzieło „De Re Metallica libri XII”, którego autorem był Georgius Agricola (1494-1555). Dzieło ukazało się rok po śmierci autora w 1556 roku<sup>6</sup>. Druga pozycja, to dzieło „Bericht vom Bergwerck” autorstwa Geoga Engelharda von Löhneysen, niemieckiego górnika, wydawcy i pisarza żyjącego w latach 1552 – 1622. Książka ukazała się w 1650 roku<sup>7</sup>. Trzecie źródło ikonograficzne,

to obrazy zdobiące ołtarz górniczy w kościele św. Anny w Annaberg – Buchholz. Ołtarz autorstwa Hansa Hesse został w 1522 roku ufundowany przez miejscowych górników<sup>8</sup>. Ilustracje pokazujące pracę górników zostały także opublikowane w dziełach Lazarusa Erckera (1528 – 1594). Jego dzieła „Beschreibung der allerfürnemsten Mineralischen Erzt und Bergwerksarten” ukazywały się w latach 1580 – 1629, a przedstawiona w nich ikonografia w dużej mierze jest wzorowana na pracach Agricoli<sup>9</sup>.

### Opis postaci na kielichu

Sceny rodzajowe wyrzeźbione w kości słoniowej

6 Źródło: <https://polona.pl/item-view/36aad148-fd7a-404e-94c8-8d5496452be0?page=4>, dalej Agricola.

7 Źródło: [https://www.slub-dresden.de/index.php?id=5363&tx\\_dlf%5Bid%5D=1898](https://www.slub-dresden.de/index.php?id=5363&tx_dlf%5Bid%5D=1898), dalej Löhneysen.

8 Źródło: Wikimedia commons.

9 Źródło: <https://www.bibliotekacyfrowa.pl/dlibra/publication/edition/64691>.

AUTOR (szkoła, czas powstania) XVII w.		DATA I SPOSOB NABYCIA – NUMERY AKT – CENA itd. Na mocy testamentu Wz. Zamyskiego z 13. XI. 1924 ustawy o Zakładach Kórnickich z 30. VII. 1925 r.	
TEMAT PUDŁAK OBRĘBY CECHE GÓRNIKÓW OLKUSKICH		OCENA WARTOŚCI ASEKURACJA	
MATERIAL Kość słoniowa, srebro złoczone, wys. max. ok. 30 cm, śr. stopy 10 cm TECHNIKA rzeźba, trybowanie, czesł.		MIEJSCE UMIESZCZENIA kasa	
OPIS Puchar składa się z okrągłej stopy, trzonu o formie Herkulesa podtrzymującego czaszę, czaszy o płaszczu lekko rozchylonym ku górze, brzegu profilowanym oraz pokrywy. Stopa, trzon, dekoracja czaszy i część środkowa pokrywy wykonane są z płaskorzeźbionej kości słoniowej. Stopa oprawna w srebro złoczone tworzące jej podstawę z profilowanym brzegiem i fryzem z liści akantu. Płaszcz stopy ozdobiony dwoma kwiatami akantu z liśćmi, Herkules odkryty skórą lwią <del>stos</del> umieszczony na podstawie oprawionej w koronkę z liści akantu. Czaszę srebrną ujmują w części szurowy relief z przedstawieniem 11 górników wykonujących różne prace przy poszukiwaniu rud metali. Pokrywa srebrna z koronką akantową, pośrodku wyrzeźbione w kości słoniowej widziane z góry postacie górników, w zwiedzeniu uchwyt w formie szyszki. Puchar w pudełku drewnianym obciągniętym czarną skórą /XIX w./, wybitym aksamitem. /wys. 13,3 cm, 13,2 x 25,1 cm/		FOTOGRAFIE Muż. 1074-1081 NRL INW. KLISZY 1/2/19e-1, 20a-f, VII/1/1a-f, 2 b-c	
OPIS TECHN. I MATERIAŁOWY. STAN ZACHOW. W CHWILI WYPEŁNIENIA KARTY Stan zachowania dość dobry, widoczne przyklepienie trzonu/Herkules/ do stopy uszkodzenie koronki z liści na trzonie, drobne wgniesienie na brzegu stopy. Pudełko nieco zniszczone/podarta skóra, brak 1 zamka/.			

Il. 5. Karta obiektu, fot. Jacek Sypień.

384 - Kielich ceche górników polskich w Olku  
Szczegółowo były miny otowin i srebra

Il. 6. Inwentarz Biblioteki Kórnickiej, sygn. BK/7469 poz. 384.

206 Fajka kamienia inkrustowana  
207 Tabliczka z napisem wrytym na kostce.  
208 Cieperek z laury złotej karubki.  
209 Szmetka na worek, tkanina ze złotej wstążki.  
210 Kubek z gliny niebieskiej  
211 Puchar niebieski z kości słoniowej wyłaczony  
wona - z pokrywą - (opudłku) - licha górniczego  
212. Butlawa srebrna porcelanowa długość 17 cm.  
o siedmiu pełnych piórkach - nasadzone bogato  
turkusami i almandynami.

Il. 7. Inwentarz Grocholskiej. Biblioteka Kórnicka, cz. 1, poz. 211.

tworzą swego rodzaju opowieść pokazującą poszukiwanie, a następnie kolejne etapy wydobycia cennego kruszcu. Przyjmując takie założenie pierwsza scena, to górnik ubrany w kaftan z kapturem szukający kruszcu za pomocą różdżki. Ta scena znajduje swoje odniesienie w dziełach Georgiusa Agricoli. Podobną scenę znajdujemy także w dziele Löhneysena. Jednak autor płaskorzeźby nie odwzorował dokładnie żadnej z tych postaci, lecz stworzył własną interpretację. Według Georgiusa Agricoli za pomocą różdżek z leszczyny szukano żył srebra, różdżkami wykonanymi z jesionu — miedzi, a z sosny — ołowiu i cyny. Żelazne służyły do poszukiwań złota. Na ilustracji w dziele Löhneysena widzimy w prawym górnym rogu górnika obcinającego z drzewa liściastego gałąź do wykonania różdżki. Być może to właśnie leszczyna do poszukiwania srebra?

Kolejna postać, to górnik uderzający tępo zakończonym młotkiem, w drugi młotek z ostrzem.



*Il. 8a. Górnik szukający kruszcu za pomocą różdżki, fot. K. Boniecki.*



*Il. 8b. Górnik szukający kruszcu za pomocą różdżki, Agricola.*



*Il. 8c. Górnik szukający kruszcu za pomocą różdżki, Löhneysen.*

Taki sposób kruszenia skał został przedstawiony zarówno w dziele Agricoli, jak i Löhneysena. Jest jednak pewna ciekawostka i zagadka, a mianowicie nakrycie głowy. Wyrzeźbiona w kości słoniowej postać ma na głowie kaptur (lub chustę), a na niego założoną czapkę lub rodzaj toczka. Nie udało mi się natrafić w ilustracjach dzieł Agricoli i Löhneysena na podobne nakrycie głowy. Być może taka czapka miała pełnić rolę dzisiaj-

szego kasku, jakiego używają górnicy. Sama forma czapki w formie tzw. kołpaka jest dość często przedstawiana w ikonografii z XVI i XVII wieku. Znajduje to potwierdzenie w dziele Jana Matejki pt. „Ubiory w Polsce”<sup>10</sup>. Analizując postać na kielichu warto też zwrócić uwagę na niewielką sakiewkę/torebkę, jaką górnik ma przytroczoną do pasa.



*Il. 9. Górnik rozbijający skały tzw. pyrlikiem i żelazkiem. Kielich Gwarków Olkuskich, fot. J. Sypień.*

Na kolejnych scenach widzimy u dołu przedstawioną od tyłu postać górnika wychodzącego po drabinie z kopalnianego szybu, a nad nim górnika pracującego przy kołowrocie. Ten sposób wydobywania uróbku i wody z kopalni był dość często przedstawiany we wspomnianych dziełach Agricoli oraz Löhneysena. Na kielichu wyrzeźbiony został kołowrót z korbą z jednej strony wału

<sup>10</sup> Jan Matejko, *Ubiory w Polsce 1200-1795*, Kraków 1875.



*Il. 9a. Górnik rozbijający skały tzw. pyrlikiem i żelazkiem. Agricola.*



*Il. 9b. Górnik rozbijający skały tzw. pyrlikiem i żelazkiem. Löhneysen.*

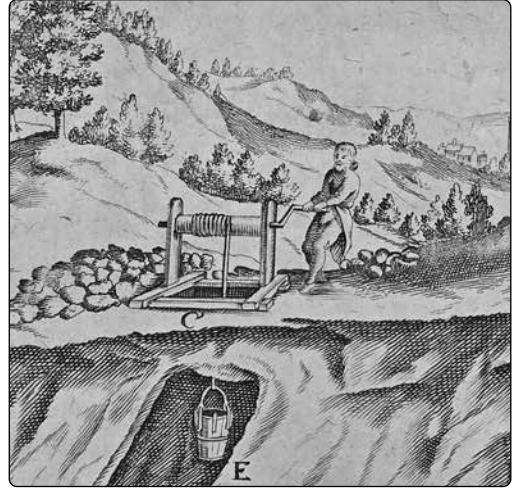
i jedną liną schodzącą w głąb szybu. Taki kołowrót jest przedstawiony na rycinach w dziełach Agricoli i Löhneysena, choć znacznie częściej po-

kazywany jest kołowrót z korbami po obu stronach wału i obsługiwany przed dwóch górników. Taki kołowrót został także przedstawiony na obrazie ołtarza w Annaberg - Bucholz.

I znowu zagadkę stanowi ubiór górnika wyrzeźbionego na kielichu. Górnik ubrany jest



*Il. 10a. Górnik przy kołowrocie. Kielich Gwarków Olkuskich, fot. J. Sypień.*



*Il. 10c. Górnik przy kołowrocie, Löhneysen.*



*Il. 10b. Górnik przy kołowrocie, Agricola.*



*Il. 10d. Górnik przy kołowrocie, Annaberg.*

w ciżmy, spodnie do kolan, kaftan i fartuch. Na głowie ma rodzaj chusty chroniącej kark oraz czapkę z rozcięciem z przodu. Postać górnika wychodzącego z szybu pokazana jest od pasa w górę. Widoczny od tyłu jest rodzaj kaptura

chroniącego głowę. Ciekawostką jest drewniany budynek u góry kielicha. Prawdopodobnie w ten sposób rzeźbiarz przedstawił budynek nadszybia. W ścianie szczytowej znajduje się niewielkie okno, co może świadczyć, że wykorzystywany był także strych budynku.

Następna postać, to górnik z głową opartą na dłoni siedzący na skórzanym fartuchu położonym na kamieniu. Odnosząc się do poprzedniej sceny można wywnioskować, że jest tu pokazany górnik, który odpoczywa po pracy przy kołowrocie. Można tu dostrzec pewne podobieństwa do znanego motywu Chrystus Frasobliwy, czyli przedstawienia rozmyślającej postaci Jezusa Chrystusa w pozycji siedzącej, z głową opartą na dłoni. Ciekawostką jest element ubioru, który jest mało widoczny w przypadku innych postaci z kielicha. Tym elementem są skórzane nakolanniki. Chodniki kopalniane były bardzo niskie i górnicy najczęściej pracowali kłęcząc. Stąd niezbędne były solidne nakolanniki. Ten element wyposażenia górnika można zobaczyć także na rycinie



*Il. 11a. Odpoczywający górnik. Kielich Gwarków Olkuskich, fot. J. Sypień.*



*Il. 11b. Odpoczywający górnik, Agricola.*

w dziele Agricoli. Mają jednak nieco inną formę. Nie chronią samego kolana, ale także łydkę. Są opisane, jako „sztylpy”, czyli rodzaj ochraniaczy, używanych także do jazdy konnej.

Następna postać, proporcjonalnie większa od poprzednich, przedstawia górnika z opuszczonym



*Il. 12a. Górnik - cieśla. Kielich Gwarków Olkuskich, fot. J. Sypień.*



Il. 12b. Górnik - cieśla, Agricola.



Il. 12c. Górnik - cieśla, Annaberg.

toporem w dłoni stojącego przed belkami drewna. Cieśla górniczy nie tylko wykonywał obudowy szybów i chodników w kopalni, ale także konstruował i budował budynki oraz maszyny. Począwszy od tych najprostszych, czyli kołowrotów, czy płuczek, po te bardziej skomplikowane.

Postać górnika z toporem można odnaleźć zarówno w dziełach Agricoli i Löhneysena oraz na ołtarzu górniczym w Annaberg – Bucholz. Postać cieśla przedstawiona na kielichu gwarków ma na głowie chustę (lub kaptur) i czapkę z rozcięciem z przodu. Ubrana jest w kaftan i skórzany fartuch. Ciekawy jest sam topór trzymany przez górnika. Ma on bowiem otwór w środku. Topór w takiej formie nie został pokazany w dziele Agricoli, gdzie dokładnie narysowano różne narzędzia używane przez górników. Jednak taki topór (wbity w drzewo) można zobaczyć na obrazie ołtarza w Annaberg - Bucholz. Niemniej sam topór górniczy, czyli tak zwana barda (niem. Bergbarte) był nie tylko narzędziem pracy, ale spełniał także funkcję militarną i paradną. Tę drugą zwłaszcza w górnictwie kruszcowym w Saksonii. Na kielichu, nad górnikiem – cieślą pokazana jest kolejna postać górnika wychodzącego po drabinie z kopalnianego szybu.

Na kolejnej scenie widzimy górnika wywożącego taczka urobek z kopalnianego chodnika, który



Il. 13a. Górnik transportujący urobek na taczce. Kielich Gwarków Olkuskich, fot. J. Sypień.



Il. 13b. Górnik transportujący urobek na tacze, Agricola.



Il. 13c. Górnik transportujący urobek na tacze, Annaberg.

jest ubrany niemal identycznie, jak poprzedni. Taki system transportu pokazany jest zarówno na rycinach Agricoli i Löhneysena, czy na obrazie ołtarza w Annaberg - Bucholz. Jednak najczęściej tak jest przedstawiany transport urobku już na powierzchni, a nie w kopalni, gdzie był możliwy

tylko w dość wysokich chodnikach. Do transportu urobku w kopalnianych chodnikach używano raczej wózków, co też jest pokazane na rycinach Agricoli. W wąskich i niskich chodnikach niekiedy wyciągano urobek na skórzanych fartuchach lub w drewnianych nieckach. Nad postacią górnika, artysta, który wykonał kielich przedstawił drewniany budynek z dwuspadowym dachem, szerokimi drzwiami i niewielkim oknem. To prawdopodobnie budynek tzw. nadszybia. Kolejna scena pokazuje kłęczącego na jednym kolanie górnika rozbijającego skały oskardem. Jest ubrany podobnie, jak wcześniej przedstawione postacie. Dodatkowo ma u pasa torebkę. W dziełach Agricoli natrafiłem na sceny górni-



Il. 14a. Górnik z oskardem. Kielich Gwarków Olkuskich, fot. K. Boniecki.



Il. 14b. Górnik z oskardem, Agricola.



Il. 14c. Górnik z oskardem, Annaberg.

ków kruszących skały oskardami. Są one także pokazane w dziele Löhneysena, czy obrazach na ołtarzu w Annaberg - Bucholz. Przedstawiają one jednak pracę górników na powierzchni, a nie w kopalni. Co ciekawe, nie ma w tych dziełach scen pokazujących górników używających kilofa, który w odróżnieniu od oskarda miał dwustronne ostrze. Oskard był mniejszy i lżejszy od kilofa, stąd łatwiej nim było operować w ciasnych, podziemnych chodnikach. Na prawo od postaci górnika, pokazany jest kołowrót z dwiema korbami po obu stronach wału – taki, jak w rycinach Agricoli i Löhneysena. Ciekawostką jest obiekt przypominający kępę trawy wyrzeźbiony nad taczka. W następnej scenie przedstawionej na kielichu widzimy górnika, ubranego w taki strój, jak na poprzednich płaskorzeźbach, który kopaczką – taką, jak w herbie Olkusza – nagarnia urobek na drewnianą nieckę. Potem taką nieckę zanoszono, a w niskich chodnikach zaciągano na podszybie. W działach Agricoli jest kilka rysunków przedstawiających górników zagarniających urobek na



Il. 15a. Górnik z niecką. Kielich Gwarków Olkuskich, fot. J. Sypień.



Il. 15b. Górnik z niecką, Agricola.



Il. 15c. Górnik z niecką, Annaberg.

nieckę. Na rycinie przedstawiającej to narzędzie jest ono opisane jako taca, misa, niecka albo ko-ryto. Z kolei na obrazie z ołtarza w Annaberg - Bucholz, a także w dziele Löhneysena pokazano, jak górnik niesie na głowie nieckę z rudą. Jednak

scena pokazana na kielichu nie jest identycznym odwzorowaniem żadnej z podobnych scen w cytowanych źródłach. Zagadką jest także okrągły przedmiot na prawo od pracującego górnika. Z kształtu przypomina kapelusz. Na rycinach Agricoli i Löhneysena jest kilka przedstawień górników w kapeluszach. Jednak są to osoby pracujące na powierzchni, a nie pod ziemią.

Ostatnia postać przedstawiona na kielichu, to górnik niosący w rękach bryły kruszcu, ubrany w kaftan i kaptur oraz zawiązany w pasie skórzany fartuch. Takiej sceny nie udało mi się odnaleźć ani na obrazach z ołtarza w Annaberg – Bucholz ani w dziele Löhneysena. Być może górnik przedstawiony na kielichu niósł kruszec w drewnianej niecce, która jest mało widoczna z racji na skalę płaskorzeźby.



Il. 16. Górnik niosący urobek. Kielich Gwarków Olkuskich, fot. K. Boniecki.

Poza scenami rodzajowymi na kielichu, postacie górników zostały także przedstawione na pokrywie kielicha. Z racji na jej kształt postacie przed-



*Il. 17. Pokrywa.*



*Il. 18. Górnik wychodzący z szybu po drabinie. Kielich Gwarków Olkuskich, fot. J. Sypień.*

stawione są nie z perspektywy bocznej, jak na kielichu, lecz z góry. Pierwsza, to górnik wychodzący z szybu po drabinie. Jego ubiór został przedstawiony podobnie, jak na poprzednich płaskorzeźbach. Jest ubrany w kaftan z długimi rękawami, a na głowie ma płachtę chroniącą kark oraz czapkę. Druga postać, to także górnik wychodzący z szybu i trzymający w rękach drewnianą nieckę z urobkiem. Co ciekawe, jako jedna z niewielu postaci jest przedstawiony bez zarostu, większość pozostałych ma wąsy i brody. Taka scena rodzajowa została uwieczniona w dziele Löhneysena. Trzeci górnik, także ukazany od pasa w górę, kruszy skałę kopaczką.



*Il. 19. Górnik z kopaczką. Kielich Gwarków Olkuskich, fot. J. Sypień.*

Pośrednio z górnictwem związana jest postać mitycznego Herkulesa podtrzymującego czarę kielicha gwarków olkuskich. Praca w kopalni była bardzo ciężka, niebezpieczna i wymagająca dużego wysiłku. Dlatego niekiedy porównywano ją do herkulesowych prac.

Porównanie scen z kielicha z rycinami z przytoczonych dzieł nie daje jednoznacznej odpowiedzi, czy autor płaskorzeźb na kielichu, przed wykonaniem pracy miał możliwość zapoznania się z tymi księgami i zawartymi w nich rycinami. Jest to jednak wielce prawdopodobne. Pytanie, czy któreś z tych dzieł znajdowały się wtedy w Olkuszu, bądź to w archiwum w ratuszu, czy np. księgozbiorach miejscowego urzędu górniczego lub parafii, czy klasztoru augustianów. Nie wiemy też czy artysta, który wykonał kielich był w Olkuszu i miał okazję zobaczyć pracę w miejscowych kopalniach, czy jedynie korzystał z rycin?

Biorąc pod uwagę przedstawione sceny rodzajowe uwiecznione na kielichu, w tym charakterystyczne narzędzia pracy, można wykluczyć ewentualne powiązania z górnictwem solnym. Podobnie



*Il. 20. Górnik z niecką. Kielich Gwarków Olkuskich, fot. J. Sypień.*

mało prawdopodobne jest powiązanie kielicha z górnictwem w innych pobliskich ośrodkach górniczych jak na przykład w Tarnowskich Górach. W okresie, kiedy powstał kielich czyli w drugiej połowie XVII wieku tarnogórskie górnictwo przeżywało okres upadku. W 1672 r. w tamtejszych kopalniach czynne były zaledwie trzy szyby, a w górnictwie pracowało tylko 70 osób. Mało prawdopodobne, aby było ich stać na ufundowanie tak cennego przedmiotu.

Kolejną zagadką jest funkcja kielicha. Mało prawdopodobne, aby był to kielich mszalny. Wskazuje na to brak jakichkolwiek motywów religijnych w zdobieniach. W olkuskim kościele św. Andrzeja znajduje się kielich mszalny ufundowany przez Baltazara Horlemusa (ok. 1555/1560 – 1626) i kielich z XVII wieku pokryty „emalią siedmiogrodzką”. Podczas powstania kościuszkowskiego na rzecz insurekcji zostało przekazane 25 zabytkowych kielichów z olkuskiego kościoła<sup>11</sup>. Być może kielich gwarków znajdował się wśród przekazanych precjozów?

<sup>11</sup> Włodzimierz Leśniak, *Bazylika olkuska św. Andrzeja na tle dziejów miasta i parafii*, Olkusz 2006, s. 47.

Jest to tylko hipoteza, ale być może kielich gwar-  
ków był przedmiotem używanym przez olkuskie  
bractwo kopackie? Wskazywałyby na to opisy  
w rejestrach w Kórniku mówiące, że jest to „Pu-  
char cechu górników olkuskich”. W 1446 roku  
biskup krakowski Zbigniew Oleśnicki erygował  
bractwo kopackie przy klasztorze augustianów  
w Olkuszu. Zobowiązał wiernych do udziału we  
mszach brackich, wspierania bractwa i modlitw  
za króla, Królestwo Polskie i biskupa<sup>12</sup>. Nazwa  
bractwa została zapisana, jako „Fraternitas fosso-  
rum seu operariorum montium ilcussiensium alias  
Copaczkije bracztho”, co w wolnym tłumaczeniu  
oznacza „Bractwo górników lub robotników z gór  
(kopalni) olkuskich inaczej Kopackie Bractwo”<sup>13</sup>.  
Nie było to jedyne bractwo działające w Olkuszu.  
Przy samym kościele NMP w klasztorze augustia-  
nów działały trzy inne bractwa. Poza wspomnia-  
nym bractwem kopackim założonym z inicjatywy  
mieszczan i górników, które później było okre-  
ślane jako „bractwo św. Barbary, które kopackim  
zowią” były też bractwa cechów rzemieślniczych:  
rzeźników, szewców, krawców i kowali, działające  
głównie przy parafii św. Andrzeja<sup>14</sup>. W połowie  
XV wieku powstało Bractwo Matki Bożej, które  
w 1594 roku przyjęło nazwę „Bractwo Najświęt-  
szej Marii Panny i Świętej Anny”. Ksiądz Jan Wi-  
śniewski wspomina, że dawniej w olkuskim ko-  
ściele św. Andrzeja znajdował się ołtarz św. Trójcy  
fundacji kardynała Zbigniewa Oleśnickiego

z 1441 roku i „Bractwo Najświętszej Marii Pan-  
ny” z ołtarzem, do którego 10 marca 1440 roku  
rajcowie olkusczy zapisali 180 grzywien z procen-  
tem 12 grzywien dla altarzysty<sup>15</sup>.

W archiwum olkuskiej parafii zachowała się księga  
Bractwa Najświętszej Marii Panny i Świętej Anny  
zawierająca m.in. wskazania i obowiązki człon-  
ków bractwa i jego historię, a także listę człon-  
ków oraz inwentarz majątku bractwa<sup>16</sup>. Z kolei  
w Archiwum Narodowym w Krakowie znajdu-  
ją się rejestry wydatków i przychodów Bractwa  
Świętej Anny w Olkuszu z lat 1639-1698. To  
z nich wiemy, że w Olkuszu poza męskim zgro-  
madzeniem augustianów istniało także zgro-  
madzenie żeńskie. Jak zapisano w latach 1643-1644  
P.P. Zakonnikom (Zakonnym?) od robienia świec;  
(...) Zakonnikom od oratnych siedmiu świec  
i trzech lanych; (...) Mniszkom (...) świece; (...)  
od robienia świec Mniszkom”<sup>17</sup>.

Ciekawostką jest wystawiony w Olkuszu doku-  
ment, w którym potwierdza się, że papież Alek-  
sander VI (pontyfikat 1492 - 1503) zatwierdził  
wszystkie przywileje i dobrodziejstwa udzielone  
szpitalowi i klasztorowi Św. Ducha „in Saxia de  
Urbe” przez poprzednich papieży. Równocześnie  
Dominik „de Runcho” zarządca, komisarz i wi-  
zytator tegoż szpitala i klasztoru, przyjmuje Ma-  
cieja Sandomirskiego, mieszczanina olkuskiego,  
jego żonę Zofię i dzieci: Macieja, Dorotę i Zofię,  
do bractwa tegoż szpitala<sup>18</sup>. Także w pobliskim

12 Tomasz Graff, *Wpływ kryzysu Kościoła powszechnego na społeczeństwo polskie w pierwszej połowie XV wieku. Wybrane zagadnienia*, (w) *Analecta Cracoviensia. Czasopismo Uniwersytetu Papieskiego Jana Pawła II w Krakowie* 44/2012, s. 217-240.

13 Marian Kantor – Mirski, *Ziemia olkuska w przeszłości, Szkice monograficzne z ilustracjami, zeszyt 6*, Sosnowiec 1936, s. 78.

14 *Dzieje Olkusza i ziemi olkuskiej*, red. F. Kiryk, R. Kołodziejczyk, t. 1, Warszawa – Kraków 1978, s. 305.

15 Jan Wiśniewski, *Historyczny opis kościołów, miast, zabytków i pamiątek w Olkuskiem*, Marjówka Opoczyńska 1933, s. 220.

16 W. Leśniak, *Bazylika olkuska* op. cit, s. 58.

17 S. Krystyna Zofia Abramczuk, Jerzy Roś, *Zaginiony klasztor - wzmianki świadczące o istnieniu w pierwszej połowie XVII w. konwentu augustianek w Olkuszu* (w) *Ilcusiana* 5/2011, s. 9.

18 Archiwum Narodowe w Krakowie, Zespół: Zbiór dokumentów pergaminowych, sygnatura: 29/657/0/-1296.

Wolbromiu działało Bractwo Świętej Anny założone na początku XVI wieku. Pierwsza pisemna wzmianka o bractwie pochodzi z 1621 r. Opiekę nad bractwem sprawowali kolejni starostowie wolbromscy<sup>19</sup>.

Także w innych ośrodkach górniczych w Polsce działały podobne bractwa zrzeszające górników. Bractwo kopaczy soli w Wieliczce erygował biskup krakowski Florian Mokroski (1367–1380). Najstarsza informacja o istnieniu górniczego bractwa tragarzy w Wieliczce pochodzi z 10 grudnia 1360 roku, kiedy to biskup krakowski Bodzanta przyznał 40 dni odpustu wiernym uczestniczącym w mszach wspomnianego bractwa<sup>20</sup>. Z lat 1470 – 1480 pochodzi informacja, że przy kościele parafii św. Mikołaja w Bochni były bractwa.: tragarzy, warzelników, kopaczy i kowali. Wiemy także, że kapelan kaplicy Bożego Ciała w kościele parafialnym w Bochni, ufundowanej przez kopaczy żupy, otrzymywał od nich co kwartał 2 kopy groszy, czyli rocznie 10 grzywien<sup>21</sup>.

Niestety nie mamy zbyt wielu informacji o zwyczajach i obrzędach bractw górniczych w Olkuszu. Publikacje poświęcone olkuskiemu górnictwu, czy szerzej całemu górnictwu kruszcowemu skupiają się głównie na kwestiach jego organizacji i zagadnieniach technicznych, prawnych oraz finansowych. Z rzadka wspominają o zwyczajach dawnych górników. Żyjący w XVIII wieku przyrodnik, rysownik i pisarz ks. Krzysztof Kluk pisząc o górnikach wspomniął tylko, że „Mają swo-

je niejaki zwyczaj, obrządki, itd. Te im zostawić należy, niech swoją biedę cieszą”<sup>22</sup>.

Jednak do naszych czasów zachował się akt założenia olkuskiego bractwa kopackiego i lektura tego dokumentu mogłaby dostarczyć więcej informacji o jego działalności<sup>23</sup>. Wiemy, że współzałożycielami olkuskiego „bractwa kopackiego” poza bogatymi mieszczanami i gwarkami – właścicielami kopalni, byli także prości górniczy<sup>24</sup>.

Można przypuszczać, że organizacja takiego bractwa była zbliżona do innych bractw religijnych działających w tym czasie w Polsce i Europie. Nie za bardzo z kolei można ją porównać do organizacji cechów rzemieślniczych, czy gildii kupieckich, które regulowały cały szereg przepisów związanych z wykonywaniem zawodu. Choć z drugiej strony w statutach cechowych można spotkać postanowienia zbliżone do tych, jakie zawierają statuty bractw religijnych. Był to na przykład obowiązek udziału w pogrzebie zmarłego członka cechu, czy w nabożeństwach cechowych.

Najstarsze bractwa religijnie osób świeckich powstawały w Polsce już w XII wieku, najczęściej przy klasztorach. Pod koniec XII wieku takie bractwo powstało przy klasztorze zakonu Kanoników Regularnych Grobu Bożego w Miechowie<sup>25</sup>. Pierwsze bractwo w Krakowie powstało w XIII wieku przy kościele św. Marka<sup>26</sup>. Poza bractwami związanymi z konkretnymi święty-

19 Andrzej Pankowicz, *Małopolskie wspólnoty lokalne w okresie staropolskim* (w) *Małopolska. Regiony – regionalizmy – małe ojczyzny*, Kraków 8/2006, s. 108.

20 Wiktor Szymborski, *Średniowieczne nadania odpustów dla Wieliczki*, (w) *Zeszyty Naukowe Uniwersytetu Jagiellońskiego*, MCCCXVII *Studia Religioznawcza* z. 43/2010, s. 117.

21 *Słownik historyczno – geograficzny ziem polskich w średniowieczu*, źródło: <http://www.slownik.ihpan.edu.pl>.

22 Krzysztof Kluk, *Rzeczy kopalnych, osobliwie zdarniejszych szukanie, poznanie i zażycie*, tom II, Warszawa 1802, s. 504, źródło: Polona.

23 AGAD, Varia 63 oraz MK 24, s. 146.

24 Danuta Molenda, *Nakład w małopolskim górnictwie kruszcowym w XV i XVI w.*, (w) *Przegląd historyczny*, t. 53, z. 4/1962, s. 678.

25 Eugeniusz Wiśniowski, *Bractwa religijne na ziemiach polskich w średniowieczu*, (w) *Roczniki humanistyczne*, t. XVII, zeszyt 2/1969, s. 54.

26 *Ibidem*, s. 56.

mi, czy tajemnicami wiary oraz bractwami szpitalnymi i bractwami ubogich były też bractwa poszczególnych cechów rzemieślniczych. Do tej grupy można zaliczyć bractwa kopaczy. Nieco inny charakter miały bractwa kapłańskie złożone z altarystów, czy plebanów.

Jak wyglądała organizacja takiego bractwa? Na jego czele stało zazwyczaj dwóch braci wybieranych na ogólnym zebraniu wszystkich członków, zazwyczaj na okres jednego roku. Byli określani, jako „seniores”, „rectores”, „officiales”, „archimagistri”, czy „procuratores”. Najczęściej nazywano ich po prostu „starszymi” lub „seniorami” bractwa. Niekiedy wybierano także pomocników i administratorów. Czasami byli oni mianowani przez seniorów. Do obowiązków seniorów należało kierowanie całością bractwa, w tym zwoływanie zebrań bractwa, którym przewodniczyli oraz przyjmowanie do bractwa nowych członków. Bardzo ważnym obowiązkiem seniorów było zarządzanie majątkiem bractwa, czyli dochodami i wydatkami, przyjmowanie zapisów majątkowych i zarządzanie posiadanymi przez bractwo nieruchomościami, a także dokonywanie transakcji handlowych w imieniu bractwa. Seniorzy lub wyznaczone przez nich osoby przyjmowały składki członkowskie, a także kary uiszczane przez braci. Co ciekawe, składki członkowskie i kary miały najczęściej dwojaki charakter. Część uiszczano w monecie, a część w naturze, a dokładnie w wosku, z którego potem wytwarzano świece używane w nabożeństwach brackich. Seniorzy udzielali z pieniędzy brackich wsparcia braciom, którzy znaleźli się w trudnej sytuacji materialnej. Ze swojej działalności musieli składać coroczne sprawozdanie na ogólnym zebraniu bractwa. Członkowie bractwa mieli obowiązek uczestniczyć w mszach i nabożeństwach brackich, któ-

re odbywały się w ściśle ustalonych terminach. Zazwyczaj cztery razy do roku była odprawiana msza św. za zmarłych braci. Dzień wcześniej wieczorem odprawiano uroczyste wigilie, powiązane niekiedy z procesją wokół kościoła. Te uroczystości religijne były najczęściej połączone z zebraniem bractwa. Bardzo dużą wagę przywiązywano do zapewnienia zmarłym członkom bractwa godnego pogrzebu chrześcijańskiego. Do udziału w pogrzebie zmarłego brata zobowiązani byli, pod groźbą kary, wszyscy członkowie bractwa<sup>27</sup>. Ponieważ bractwa rzemieślnicze były związane z konkretnym kościołem, ambicją każdego bractwa było posiadanie w kościele własnego ołtarza, a niekiedy nawet własnej kaplicy oraz sprzętu liturgicznego. W 1625 roku górnicze bractwo tragarzy w Bochni przekazało bernardynom szpitalny kościół pw. św. Krzyża pod warunkiem opieki nad szpitalem. Pierwotny drewniany kościół św. Krzyża został wzniesiony z funduszy bractwa w 1347 roku<sup>28</sup>.

Warto dodać, że niezależnie od opieki brackiej nad chorymi, czy kalekimi górnikami, także prawa, przepisy i przywileje górnicze nakładały taki obowiązek na właścicieli kopalni. Dla przykładu jeden z artykułów wydanego w 1528 roku „Ordunku Górnego” gwarantował „ubogim, niemocnym i inne rzeczy pospolite dobrze nałożyć”. Co prawda ten wydany w Opolu przywilej górniczy księcia opolskiego Jana II Dobrego i margrabiego brandenburskiego, księcia Jerzego Pobożnego nie dotyczył bezpośrednio Olkusza, ale także olkuskie prawa górnicze zakładały podobne rozwiązania. Jak zapisano w laudach uchwalonych przez

27 Ibidem, s. 68 – 71.

28 Bogusław Krasnowolski, *Heterogeniczność przestrzeni miast salinarnych Bochni i Wieliczki w dobie przedprzemysłowej* (w) *Archaeologia Historica Polona* tom 23, 2015, s. 247.

olkuskich gwarków, „A to na potrzeby nas wszystkich górników tak na prawne nakłady i koszty, jako te na ubogich i nędznych górników chorych i niedołącznych, albo których góra przytłucze, pokaleczy na opatrywanie ich w chorobach alias na potrzeby ciał grzesznych wdów i sierot ratunku potrzebujących, których rodzice w niedostatku umierają na wyżywienie ich i wychowanie i a in-sze wszelkie potrzeby górnicze, żeby wszyscy od każdego złotego zarobione na każdy tydzień przy płacy grosz jeden od jednego złotego, od dziesiątka groszy jeden szeląg dawali”<sup>29</sup>.

W 1671 roku w Olkuszku powstała górnicza rada bracka, która oprócz samych górników obejmowała także hutników, rosztarzy, węglarzy i wozaków pracujących w kopalniach i hutach. Powtórzono w niej wcześniejszy, cytowany zapis mówiący, że każdy będzie wpłacał składki w wysokości jednego grosza od każdego zarobionego złotego oraz jednego szeląga od każdego grosza. Pieniądze były pobierane przy tygodniowych wypłatach. Zebrane w ten sposób środki były przeznaczane na pomoc dla chorych, starych i ubogich członków bractwa, na pogrzeby, a także na wsparcie wdów i sierot<sup>30</sup>. Być może kielich gwarków olkuskich jest związany właśnie z działalnością wspomnianej górniczej rady brackiej?

Niekiedy majątek bracki osiągał znaczne rozmiary. W większych miastach bractwa były dość zasobne. Na przykład bractwo NMP w Krakowie w 1495 roku miało w kasie 1630 złotych polskich, 345 czerwonych złotych węgierskich oraz 4 1/4 grzywny. Bractwo miało też dom, kram, ogród i trzy jatki rzeźnicze, które dawały łącznie 7

grzywien rocznego dochodu<sup>31</sup>. Bogatsze bractwa finansowały utrzymanie kapłanów, którzy odprawiali msze brackie. Na przykład kapłan przy kaplicy Bożego Ciała, fundowanej przez bractwo kopaczy w Bochni, pobierał 10 grzywien rocznie, a w Wieliczce dwóch altarystów bractw rzemieślniczych, czyli kucharzy i kopaczy miało dochody w wysokości 10 i 12 grzywien rocznie<sup>32</sup>. Bractwa były także płaszczyzną integracji społecznej i towarzyskiej. Najczęściej raz do roku, z okazji wyboru nowych seniorów były organizowane uczty brackie finansowane ze wspólnych funduszy. Zdarzało się, że takie biesiady trwały kilka dni. Niewykluczone, że kielich gwarków olkuskich był używany symbolicznie podczas wyboru seniorów bractwa i w towarzyszących temu wydarzeniu ucztach brackich.

Zdarzało się, że bractwa kopaczy poza funkcją religijną i społeczną odgrywały też rolę polityczną. Organizatorem powstania górniczego na Słowacji w latach 1523—1525, które rozpoczęło się w Bańskiej Bystrzycy, a potem rozszerzyło się na inne miasta górnicze, czyli Bańską Szczawnicę, Hodruszę i Kremnicę było górnicze Bractwo Bożego Ciała w Bańskiej Bystrzycy, a samym powstaniem kierował założony w 1525 r. Związek Górniczy<sup>33</sup>.

Nie wiemy także, kto wykonał kielich gwarków olkuskich. Najbardziej prawdopodobne wydaje się, iż powstał w którejś z pracowni złotniczych w pobliskim Krakowie, choć niewykluczone, że został wykonany za granicą. Za rodzimym pocho-

29 Jacek Sypień, *Tożsamość górnicza ziemi olkuszko-bolesławskiej*, Bukowno 2023, s. 50.

30 *Dzieje Olkusza i ziemi olkuskiej*, red. F. Kiryk, R. Kołodziejczyk, t. 1, Warszawa – Kraków 1978, s. 324.

31 E. Wiśniowski, *Bractwa religijne na ziemiach polskich* op. cit, s. 76 – 77.

32 Ibidem, s. 74.

33 Benedykt Zientara, *Dokumenty k banickemu povstaniu na Slovensku (1525—1526)*, wyd. Peter Katkoš, Slovenský Historický Archiv, zväzok 1, Vydavateľstvo Slovenskej Akadémie Vied, Bratislava 1957 (recenzja) Przegląd Historyczny 48/4/1957 S.802.



Il. 21. Róg Wielicki w Muzeum Żup Krakowskich w Wieliczce, Muzeum Narodowe w Krakowie, źródło: [www.zbiory.mnk.pl](http://www.zbiory.mnk.pl).

dzeniem kielicha przemawiałyby fakt, że w XVII wieku krakowski cech złotniczy zrzeszał wielu doświadczonych rzemieślników<sup>34</sup>. Jednak nie mamy pewności, że kielich powstał w Krakowie. Zabytkiem związanym z górnictwem, który może być porównywany z kielichem gwarków olkuskich jest słynny róg Bractwa Kopaczy z Wieliczki. Jego fundatorem był żupnik Seweryn Boner, który zorganizował w żupach wielickich fundusz braterski kopaczy. Był to fundusz swoistych ubezpieczeń – dawał zapomogi w razie wypadku lub choroby, a także wspierał najuboższych. Powołując bractwo kopackie w Wieliczce, Seweryn Bo-

ner podarował w 1534 roku bractwu róg tura, który po 1536 roku został oprawiony w srebro przez przebywającego wtedy w Krakowie norymberskiego złotnika Andreasa Dürera, młodszego brata słynnego Albrechta Dürera. Wiemy, że Andreas Dürer naukę złotnictwa rozpoczął w pracowni ojca, a po jego śmierci w 1502 roku, objął jego warsztat. Wiemy także, że w roku 1532 i w 1538 przebywał w Krakowie i prawdopodobnie wtedy wykonał oprawę rogu. Oprawiony w srebro róg tura, dźwigany przez postać Heraklesa, jest ozdobiony delikatnymi motywami flory i fauny oraz herbami: Zygmunta Starego, Sforzów, Bonarowa, Ogończyk (drugiej żony Bone-

<sup>34</sup> Kazimierz Lepszy, *Cech złotniczy w Krakowie: jego organizacja i dzieje*, Kraków 1898, s. 28 – 29.

ra, czyli Jadwigi Kościeleckiej)<sup>35</sup>. Niemniej nie zostały na nim przedstawione sceny pracy górników, ani żadne symbole górnicze<sup>36</sup>. Ciekawe są dalsze losy Rogu Wielickiego. Otóż róg skradziono pod koniec XIX wieku i sprzedano w antykwariacie w Wiedniu. Tam zakupił go słynny bankier Rothschild, ale w testamencie zapisał przekazanie rogu prawowitemu właścicielowi – Kopalni Soli w Wieliczce, gdzie jest obecnie wystawiany.

Ciekawostką jest także materiał, z którego wykonane są płaskorzeźby w kielichu gwarków olkuskich, czyli kość słoniowa. W Polsce zachowało się stosunkowo niewiele podobnych obiektów, czyli pucharów i kielichów wykonanych z kości słoniowej. W zbiorach krakowskiego Muzeum XX. Czartoryskich znajduje się kubek z kości słoniowej ze scenami z Pasji Chrystusa wykonany w pierwszej połowie XVII wieku oraz kubek z kości słoniowej ze scenami Męki Pańskiej, który według tradycji należał do króla Władysława IV. Jak czytamy w opisie, takie kubki cieszyły się ogromną popularnością od wieku XVI aż po wiek XIX, a za ich produkcję odpowiadały w dużej mierze warsztaty niemieckie<sup>37</sup>. Z kolei w zbiorach warszawskiego Muzeum Narodowego znajduje się kubek z kości słoniowej w oprawie srebrnej, ze scenami myśliwskimi. Kubek został prawdopodobnie wykonany w Niemczech w latach 1700 – 1730. Ciekawy przegląd podobnych przedmiotów z kości słoniowej daje lektura katalogu wystawy starożytności i przedmiotów sztuki, jaka

odbyła się w 1856 roku w Warszawie<sup>38</sup>. Znajdują się w nim opisy kilkunastu kubków, kufli i innych naczyń wykonanych z kości słoniowej. Na wielu z nich były umieszczane znaki określające miejsce produkcji. Na przykład dwa krzyże pod koroną oznaczały Gdańsk, dwa klucze – Poznań, litera B – Berlin, N – Norymbergę. Z kolei złotnicy z Augsburga umieszczali na swoich wyrobach szyszkę. I teraz pytanie. Czy szyszka na pokrywie kielicha gwarków olkuskich może wskazywać na jego wykonanie w Augsburgu, czy jest to jedynie element zdobniczy?

W zbiorach europejskich muzeów znajduje się zaledwie kilka podobnych kielichów, czy pucharów z elementami górniczymi pochodzących z XVII wieku. Jednak żaden z nich nie może dorównywać pod względem szczegółowości i artyzmu przedstawienia postaci górników naszemu kielichowi gwarków olkuskich.

Najciekawszym tego typu obiektem jest puchar ofiarowany Ferdynandowi III Habsburgowi (1608-1657) cesarzowi oraz królowi Węgier i Chorwacji, jaki został ufundowany prawdopodobnie przez László Esterházy (1626 – 1652). Puchar został wręczony cesarzowi 27 czerwca 1650 roku z okazji uruchomienia szybu Ferdinand w kopalni rud ołowiu i srebra w Schemnitz (Selmechánya/Banska Stiavnica) na terenie obecnej Słowacji<sup>39</sup>. Świadczy o tym napis wygrawerowany na kielichu: *Hvngariae VIvat Rex FerdInandvs et Vna / Ipsa FoDIIna sVas Larga reVeLet opes*

35 Magdalena Gacek, *Patrycjusz i szlachcice. o mecenacie artystycznym krakowskich Bonerów*, (w) *Studia nad społeczeństwem Nowożytnej Europy*. T. III, Białystok 2009, s. 21.

36 Leonard Lepesz, *Róg wielicki*, „Sprawozdania Komisji do Badania Historii Sztuki w Polsce”, z. 9/1915.

37 <https://zbiory.mnk.pl/pl/wyniki-wyszukiwania/katalog/53334>.

38 *Katalog wystawy starożytności i przedmiotów sztuki 1856 urządzanej w Pałacu Ju. hr. Augustostwa Potockich w Warszawie na Krakowskim-Przedmieściu na korzyść Domu Schronienia Opieki Najświętszej Maryi Panny*, Warszawa 1856, źródło: <https://polona.pl/preview/129b78ff-bdef-4bc9-9d69-d788e8acd6f3>.

39 Szeman Attila, *Az Esterházy-bányászserleg, mint ipartörténeti kordokumentum* (w) *Bányászattörténeti Közlemények* - 21. köt. (2016).

(Niech żyje Ferdynand, król Węgier, a kopalnia nazwana jego imieniem niech obudzi w sobie bogate skarby)<sup>40</sup>.

Oryginał kielicha znajduje się w zbiorach Muzeum Sztuk Stosowanych w Budapeszcie. W opisie czytamy „Dekoracyjny kielich z motywami górniczymi, Selmechánya, 1650. Srebro złożone, tłoczone, rzeźbione, odlewane, oprawione z minerałami (...) z dawnej kolekcji Esterházy, 1949 rok. Rodzina Esterházy była jednym z najbogatszych, jeśli nie najbogatszym możnowładczym rodem węgierskim. W 1626 roku Miklós Esterházy otrzymał od cesarza Ferdynanda II tytuł hrabiego dla siebie i wszystkich swoich potomków, a jego syn, Pál w 1687 roku otrzymał tytuł księcia cesarstwa. Obaj piastowali stanowisko palatyna węgierskiego, czyli najwyższą godność Korony Świętego Stefana.

Kielich górniczy Esterházy został uszkodzony podczas bombardowań w czasie II wojny światowej. W latach siedemdziesiątych XX wieku został odrestaurowany przez złotnika-restauratora Joachima Szvetnika, który wykonał także wierną kopię kielicha. Jest ona prezentowana w Centralnym Muzeum Górniczym. Kolejna kopia kielicha górniczego Esterházy wykonana w 2000 roku znajduje się w zbiorach niemieckiego Muzeum Górniczego w Bochum<sup>41</sup>.

W kielichu został przedstawiony wypukły rząd obrazów pokazujących poszczególne elementy pracy górników i hutników, począwszy od poszukiwania złóż za pomocą różdżki, poprzez eksplorację i wydobywanie, przygotowanie rudy po wydobywaniu, w tym płukanie rudy na okrągłym sicie oraz samo wytopianie rudy. Postacie górników przedstawione są w sposób zbliżony do tego, jaki



Il. 22. Górniczy puchar Esterházy,  
źródło: <https://banyaszatimuzeum.blog.hu/2017/3>.

40 <https://westfalen.museum-digital.de/object/13822>.

41 <https://westfalen.museum-digital.de/object/13822>.

znamy z dzieł Agricoli, czyli są ubrani w kaftany z kapturem, skórzane fartuchy wokół pasa i spodnie do kolan oraz buty. Jeśli chodzi o nakrycie głowy, to poza kapturami, jakie znamy z ówczesnej ikonografii, część postaci ma na głowach kapelusze lub czapki, a pod nimi płachtę chroniącą kark. Podobnie, jak w kielichu gwarzków olkuskich. Na kielichu pokazany jest także urzędnik górniczy, który ma na sobie kapelusz z szerokim rondem, kurtkę, skórzane spodnie, bryczesy sięgające do kolan oraz długie, wysokie buty, co miało symbolizować jego status.

Podobnie, jak w przypadku kielicha gwarzków olkuskich, autor kielicha górniczego Esterházy znał ilustracje przedstawiające górników publikowane w ówczesnych podręcznikach górnictwa (Agricola, Löhneysen), ale czasami je zmieniał, przekomponowywał i dodawał nowe elementy. Przypuszcza się, że w przedstawieniach górników i ich pracy chciał pokazać metody stosowane w tym czasie w kopalniach w Banskiej Stiavnicy<sup>42</sup>.

Nieco inny charakter mają trzy srebrne puchary z końca XVII wieku zamówione przez cech pracowników niemieckiej huty w miejscowości Freiberg w Saksonii. W tym mieście, już od XII wieku rozwijało się górnictwo rud ołowiu. W latach 1675, 1693 i 1695 cech hutników z Freibergu zamówił trzy srebrne (i częściowo złoczone) kielichy wykonane przez złotników z Freibergu: Christiana Biera i Andreasa Müllera. Pierwszy kubek ma pokrywkę zwieńczoną stylizowaną postacią hutnika, podczas gdy dwa pozostałe mają po bokach ryciny przedstawiające pracę przy wytopie ołowiu. Puchar z 1693 roku przedstawia piec szybowy z piecem do wytopu i paleniskiem rafinacyjnym, na pucharze z 1697 roku jest piec szybowy i postać obsługującą pa-



Il. 23. Puchary hutników z Freibergu. źródło: <https://www.bergbaumuseum.de/fileadmin/forschung/zeitschriften/der-anschnitt/2022/2022-05-06/anschnitt-5-6-2022-thiel-silberbecherpdf.pdf>.

lenisko rafinacyjne. Przypuszcza się, że puchary były umieszczane na stole starszych cechu i dygnitarzy podczas uroczystych spotkań cechu. W 1903 roku urząd górniczy Oberbergamt, pełniący funkcję kustosa nieistniejącego już cechu, przekazał puchary i inne przedmioty ceremonialne do Museum des Freiburger Altertumsverein (obecnie Stadt- und Bergbaumuseum Freiberg), gdzie są eksponowane<sup>43</sup>.

42 Ibidem.

43 Ulrich Thiel, *Drei Silberbecher der Freiburger Schmelzwerk-*

Poza kielichami, kubkami czy pucharami, ciekawymi zabytkami, na których także zostały przedstawione sceny rodzajowe pokazujące pracę górników, są ozdobne odpowiedniki późniejszych lasek sztygarskich i kliny górnicze pochodzące z 1538, 1650 i 1652 roku, jakie znajdują się w zbiorach Węgierskiego Muzeum Narodowego. Na laskach sztygarskich przedstawione są postacie górników pracujących i świętujących, herby miejskie z Selmecbánya i Béalabánya, a także bogini szczęścia Fortuna.

Kielich gwarków olkuskich ze zbiorów w Kórniku, na tle podobnych obiektów znajdujących się w zbiorach europejskich muzeów przedstawia szczególną wartość, nie tylko z racji na wyróżniający go artystyczny kunszt wykonania, czy użyty materiał, czyli kość słoniową, ale przede wszystkim ze względu na szczegółowość przedstawienia postaci górników, w sposób najbardziej precyzyjny spośród wszystkich podobnych obiektów.

Pewną kontynuacją tradycji pucharów górniczych były wykonywane od XIX wieku kubki, a później także szklane kufle z symbolami górniczymi używane podczas obchodów św. Barbary – patronki górników. W zdecydowanej większości są one związane z rozwijającym się w tym czasie górnictwem węglowym, a nie jak wcześniej górnictwem kruszcowym, czy solnym. Takie zabytki są dość licznie reprezentowane w europejskich muzeach górniczych. W zbiorach Muzeum Górnictwa Węglowego w Zabrze są eksponowane bogato zdobione reliefami i ręcznie malowane kufle z pokrywkami z końca XIX wieku, pochodzące z kopalń węgla kamiennego w Zagłębiu Ruhry. Cała muzealna kolekcja kufli Karczmy Piwnej, jaką można oglądać w Zabrzu liczy blisko 200

eksponatów<sup>44</sup>. Ciekawą kolekcję współczesnych kufli barbórkowych ma także Muzeum Polskiego Przemysłu Siarkowego w Tarnobrzegu.

Kielich gwarków olkuskich jest jedną z niewielu tego typu pamiątek dokumentujących działalność bractw kopackich, jakie istniały w Olkuszu. W olkuskim kościele św. Andrzeja znajduje się jedynie fragment laski marszałkowskiej gwarków olkuskich, jak była używana podczas zebrań. Z treści inskrypcji wiemy, że została ufundowana w 1674 roku, co być może miało związek z założeniem w 1671 roku olkuskiej górniczej rady brackiej. Na lasce są litery SPK, a pod literą P – strzała. Z wizytacji olkuskiej parafii w 1783 roku wiemy, że wtedy w kościele były „berła trzy pozłociste, cztery berła na drzewach do lasek brackich. Kielichów srebrnych było 25”<sup>45</sup>. Być może jednym z nich był kielich gwarków olkuskich?

Innymi zabytkami olkuskiego kościoła związanymi z górnictwem, choć nie mamy pewności, czy z działalnością olkuskich bractw, jest m.in. chrzcielnica w kształcie romańskiego kielicha odlana pod koniec XVI wieku z olkuskiego ołowiu, a przede wszystkim okazały półtorametrowej wysokości srebrny Krzyż Gwarków, подарowany w XVII wieku przez olkuskich górników. Nad ołtarzem, na ścianie prezbiterium widnieją freski z herbami Polski i Olkusza trzymanymi przez gwarków, czyli olkuskich górników w charakterystycznych strojach. Malowidło ścienne zostało wykonane w 1592 roku podczas odnawiania wnętrza olkuskiego kościoła po pożarze. Wnętrze kościoła zdobią nagrobki mieszczan z charakterystycznymi gmerkami, czyli mieszczkańskimi herbami.

*nappschaft aus dem späten 17. Jahrhundert* (w) Der Anshnitt 74, 2022, H. 5-6, s. 226 - 239.

<sup>44</sup> <https://muzeumgornictwa.pl/o-muzeum/wystawy/29-kufle-z-karczmy-piwnej>.

<sup>45</sup> J. Wiśniewski, *Historyczny opis kościołów*, op. cit., s. 241, 244.

Ponieważ z racji na uszkodzenia kielich gwarków olkuskich nie jest eksponowany w muzeum w Kórniku, na pewno dobrym rozwiązaniem byłoby wykonanie jego kopii i prezentowanie jej na przykład w ekspozycji Podziemny Olkusz, gdzie można już oglądać kopię srebrnego krzyża gwarków i fotografie kielicha, czy w Muzeum Regionalnym PTTK w Olkuszu. Zapewne tańszym, lecz nie wiemy, czy skutecznym rozwiązaniem byłoby wykonanie kopii w formie wydruku na drukarce 3D. Może zanim znajdą się środki na wykonanie kopii kielicha, udałoby się wypożyczyć ten cenny eksponat z Kórnika i po niezbędnej naprawie, zaprezentować go na wystawie czasowej w Olkuszu? W ten sposób ten cenny element bogatej przeszłości olkuskiego górnictwa miałyby szansę trafić do powszechnej świadomości odbiorców.

Na zakończenie chciałem serdecznie podziękować mojemu koledze, archeologowi i historykowi – regionaliście Jerzemu Rosiowi, który podsunął mi trop lokalizacji kielicha gwarków olkuskich, dr hab. Magdalenie Biniąs-Szkopek prof. UAM, dyrektorce Biblioteki Kórnickiej PAN, która wyraziła zgodę na nieodpłatne wykonanie dokumentacji fotograficznej kielicha, panu Mikołajowi Potockiemu kierownikowi Działu Muzealnego Biblioteki Kórnickiej PAN, który udostępnił ten cenny obiekt i podzielił się swoją wiedzą na jego temat, mojemu koledze Krzysztofowi Bonieckiemu, który towarzyszył mi w podróży do Kórnika i wykonał pro publico bono profesjonalną dokumentację fotograficzną oraz filmową Kielicha Gwarków Olkuskich, a także mojej żonie Bogusi, która od lat cierpliwie wspiera moje badania regionalistyczne.

## **Bibliografia**

- Abramczuk K., Roś J., *Zaginiony klasztor - wzmianki świadczące o istnieniu w pierwszej połowie XVII w. konwentu augustianek w Olkuszu* (w) Ilcusiana 5/2011.
- AGAD, Varia 63 oraz MK 24, s. 146.
- Archiwum Narodowe w Krakowie, Zespół: Zbiór dokumentów pergaminowych, sygnatura: 29/657/0/-/1296.
- Attila Sz., Az Esterházy-bányászserleg, mint ipartörténeti kordokumentum (w) Bányászat-történeti Közlemények - 21. köt. (2016.).
- Beyer K., *Album fotograficzne wystawy starożytności i zabytków sztuki urządzanej przez c.k. Towarzystwo Naukowe w Krakowie 1858 i 1859* <https://polona.pl/item-view/8696043e-fb98-4ac5-9130-834d271c36d0?page=53>.
- Dolczewska B., *Zabytkowe złotnictwo w zbiorach kórnickich*, Pamiętnik Biblioteki Kórnickiej 1979 z. 15.
- *Dzieje Olkusza i ziemi olkuskiej*, red. F. Kiryk, R. Kołodziejczyk, t. 1, Warszawa – Kraków 1978.
- Gacek M., *Patrycjusze i szlachcice. o mecenacie artystycznym krakowskich Bonerów*, (w) Studia nad społeczeństwem Nowożytniej Europy. T. III, Białystok 2009.
- Graff T., *Wpływ kryzysu Kościoła powszechnego na społeczeństwo polskie w pierwszej połowie XV wieku. Wybrane zagadnienia*, (w) *Analecta Cracoviensia*. Czasopismo Uniwersytetu Papieskiego Jana Pawła II w Krakowie 44/2012.
- *Inwentarz z 1924 roku*, Biblioteka Kórnicka, cz. 1, poz. 211.
- Kantor – Mirski M., *Ziemia olkuska w przeszłości. Szkice monograficzne z ilustracjami*, zeszyt 6, Sosnowiec 1936.
- *Katalog wystawy starożytności i przedmiotów sztuki*

- ki 1856 urządzanej w Pałacu Jw. br. Augustostwa Potockich w Warszawie na Krakowskim-Przedmieściu na korzyść Domu Schronienia Opieki Najświętszej Maryi Panny, Warszawa 1856, źródło: <https://polona.pl/preview/129b78ff-bdef-4bc9-9d69-d788e8acd6f3>.*
- Kluk K., *Rzeczy kopalnych, osobliwie zdatniejszych szukanie, poznanie i zażycie*, tom II, Warszawa 1802.
  - Krasnowolski B., *Heterogeniczność przestrzeni miast salinarnych Bochni i Wieliczki w dobie przedprzemysłowej* (w) *Archaeologia Historica Polona* tom 23, 2015.
  - Lepszy K., *Cech złotniczy w Krakowie: jego organizacja i dzieje*, Kraków 1898.
  - Lepszy L., *Róg wielicki*, (w) *Sprawozdania Komisji do Badania Historii Sztuki w Polsce* 9/1915.
  - Leśniak W., *Bazylika olkuska św. Andrzeja na tle dziejów miasta i parafii*, Olkusz 2006.
  - Matejko J., *Ubiory w Polsce 1200-1795*, Kraków 1875.
  - Molenda D., *Nakład w małopolskim górnictwie kruszczowym w XV i XVI w.*, (w) *Przegląd historyczny*, t. 53, z. 4/1962.
  - Naganowski T., *Gromadzenie pamiątek narodowych na zamku kórnickim w XIX w.* (w) *Pamiętnik Biblioteki Kórnickiej* 1981, z. 18.
  - Pankowicz A., *Małopolskie wspólnoty lokalne w okresie staropolskim* (w) *Małopolska. Regiony – regionalizmy – małe ojczyzny*, Kraków 8/2006.
  - *Słownik historyczno – geograficzny ziem polskich w średniowieczu*, źródło: <http://www.sloownik.ihpan.edu.pl>.
  - *Spis muzealiów z 1878 roku*, Biblioteka Kórnicka, sygn. BK/7469/poz.384.
  - Sypień J., *Tożsamość górnicza ziemi olkusko-bolesławskiej*, Bukowno 2023.
  - Szymborski W., *Średniowieczne nadania odpustów dla Wieliczki*, (w) *Zeszyty Naukowe Uniwersytetu Jagiellońskiego, MCCCXVII Studia Religiologica* z. 43/2010.
  - Thiel U., *Drei Silberbecher der Freiburger Schmelzerknappschaft aus dem späten 17. Jahrhundert* (w) *Der Anschnitt* 74, 2022, H. 5-6.
  - Wiśniewski J., *Historyczny opis kościołów, miast, zabytków i pamiątek w Olkuskiem*, Marjówka Opoczyńska 1933.
  - Wiśniowski E., *Bractwa religijne na ziemiach polskich w średniowieczu*, (w) *Roczniki humanistyczne*, t. XVII, zeszyt 2/1969.
  - Zientara B., *Dokumenty k banickemu powstaniu na Slovensku (1525— 1526)*, wyd. Peter Katkoš, Slovenský Historický Archiv, zväzok 1, Vydavateľstvo Slovenskej Akadémie Vied, Bratislava 1957 (recenzja) *Przegląd Historyczny* 48/4/1957.
- Netografia**
- <https://commons.wikimedia.org>.
  - <https://muzeumgornictwa.pl/o-muzeum/wystawy/29-kufle-z-karczmy-piwnej>.
  - <https://polona.pl/item-view/36aad148-fd7a-404e-94c8-8d5496452be0?page=4>, dalej Agricola.
  - <https://westfalen.museum-digital.de/object/13822>.
  - <https://www.bibliotekacyfrowa.pl/dlibra/publication/edition/64691>.
  - [https://www.slub-dresden.de/index.php?id=5363&tx\\_dlf%5Bid%5D=1898](https://www.slub-dresden.de/index.php?id=5363&tx_dlf%5Bid%5D=1898).
  - <https://zbiory.mnk.pl/pl/wyniki-wyszukiwania/katalog/53334>.





**Norbert Karaś**

Osiedla robotnicze w powiecie olkuskim

# Norbert Karas

## *Osiedla robotnicze w powiecie olkuskim*

Wraz z powstaniem przemysłu w XIX wieku potrzebni byli ludzie do pracy. Rekrutowali się oni z mieszkańców bliższych i dalszych wsi. Po uwłaszczeniu chłopów w zaborze rosyjskim w 1864 roku zyskali oni wolność osobistą, co spowodowało częste wędrowki za pracą do powstających zakładów przemysłowych, hut i kopalń. Pracowało się wtedy w nich po 10-12 godzin, na miejsce dojechać można było tylko furmanką lub wędrować wiele kilometrów piechotą, więc przedsiębiorcy zaczęli budować tuż przy fabrykach osiedla dla pracowników. Składały się one z domów lub kamienic – te na Śląsku zwane są „familokami”. Domy czy też kamienice o niższym standardzie były dla robotników, o wyższym dla kadry inżynierskiej i pracowników umysłowych, zdarzały się też wille dla dyrektora. Mieszkańcy osiedli robotniczych byli najemcami mieszkań lub domów, w których mieszkali. Jeśli stracili pracę to tracili też mieszkanie, co w pewnym sensie było kontynuacją „przywiązania chłopca do ziemi”, tylko w nieco innym formacie. Oprócz tego, w tych osiedlach budowano dla ich mieszkańców kluby, świetlice, łaźnie, szkoły, a także kina, stadiony czy kościoły. Często zdarzało się, że właściciel miejscowej fabryki angażował się w życie lokalnej społeczności. Najbardziej znanym osiedlem robotniczym w Polsce jest katowicki Nikiszowiec. W powiecie olkuskim też powstały takowe, może nie tak piękne i znane jak Nikiszowiec. Właśnie o nich jest ten artykuł.

### ***Krążek, Tłukienka***

Jeśli nie liczyć średniowiecznych gwarków olkuskich, to początki nowożytnego przemysłu w powiecie olkuskim datują się na początek XIX wieku. Od 1813 r. zaczęto wydobywać galman między Starczynowem, a Tłukienką, a rok później przy samej granicy Bukowna Starego powstała kopalnia galmanu „Ulisses”. W 1825 r. zarząd tej kopalni podjął decyzję o budowie koloni drewnianych domów na obrzeżach wsi **Krążek** i nowa kolonia przyjęła nazwę tej wsi. Powstało kilkadziesiąt domów. Budowali je górnicy tej kopalni, która narzucała plany ich budowy i dostarczała materiał. Domy miały konstrukcję zrębową z dachem krytym strzechą lub gontem. Były budowane na planie prostokąta i miały powierzchnię około 5 m na 4 m, czyli ok. 20 m<sup>2</sup>. Składały się z sieni, izby i kuchni. Piece znajdowały się w kuchni i w izbie. Tunele kominowe idące z kuchni i izby łączyły się na poddaszu w jeden komin, tworząc tzw. „chłopskie gacie”. Górnicy kopalni „Ulisses” podlegali władzy gminnej, ale nie musieli odrabiać pańszczyzny, płacić czynszów, składek gromadzkich i stróży. Płacili jedynie podymne, czyli rodzaj ówczesnego podatku, składki na czyszczenie kominów i czynsz w wysokości 4 zł rocznie. W 1836 roku w Kopalni „Ulisses” pracowało 161 osób w tym po 40 górników i pomocników, 60 wozaków i 20 ciągnaczy. Pod koniec XIX w. nazwa Krążek tyczyła się zarówno kopalni jak i kolonii górniczej. Domy te nie dotrwały do naszych czasów.

W tym też czasie kopalnia wzniosła w kol. górniczej Krążek murowany piętrowy dom dla dozoru górniczego. Został on rozebrany w latach 80. XX wieku. Druga kolonia górnicza w tym rejonie to **Tłukienka**. Zamieszkali w niej górnicy z rządowej kopalni „Jerzy”. W 1836 r. kopalnia ta zatrudniała 30 pracowników. W 1867 r. górnicy z Tłukienki wzniesli w niej kościół pw. św. Barbary – swojej patronki. W 1875 r. nastąpiło uwłaszczenie domów w osiedlach kopalnianych<sup>1</sup>.

Ciszewski urodził się w 1865 r. w koloni Krążek, a jego ojciec był sztygarem w miejscowych kopalniach, więc temat znał z autopsji od dziecka. Pisał on, o kolonii Krążek, że *w ostatnich latach stanął górniczy domek murowany zwany „kamienicą”. Zabudowania gospodarcze i ogrody górników są podobne do rolniczych tylko bardziej zaniedbane. Nie trzymają żadnego inwentarza prócz krów i paru owiec nie dbają też górnicy o pomieszczenie dla nich i zadowolają się jakim takim chlewikiem. Stodółki*



Il. 1. Chata górnicza w Krążku. Zdjęcie Józefa Liszki z artykułu Jacka Sypienia „Przyfabryczne osiedla robotnicze na ziemi olkuskiej z przełomu XIX i XX wieku – pytania o przyszłość”.

Codzienne życie górników z Krążka i Tłukienki opisał etnograf Stanisław Ciszewski w swej książce „Lud rolniczo-górniczy z okolic Sławkowa w powiecie olkuskim” wydanej w 1887 roku. Pan

*miewają liche, aby jako tako schować to co można zebrać z trzech morgów lichego gruntu. Kopalnia ma im zastąpić role i to co można z niej wyciągnąć. O resztę mało dbają<sup>2</sup>.*

1 J. Sypień „Przyfabryczne osiedla robotnicze na ziemi olkuskiej z przełomu XIX i XX wieku – pytania o przyszłość” w: „Zabytki techniki. Nie tylko z perspektywy prawników”, red. I. Gradka-Ligarska, A. Rogacka-Lukasik, D. Rozmus. Sosnowiec 2018 r.

2 S. Ciszewski „Lud rolniczo-górniczy z okolic Sławkowa w powiecie olkuskim”, Drukarnia Uniwersytetu Jagiellońskiego, Kraków 1887 r., s. 19-20.



Il. 2. Murowany piętrowy dom dozoru górniczego w Krążku. Zdjęcie Józefa Liszki z artykułu Jacka Sypienia „Przyfabryczne osiedla robotnicze na ziemi olkuskiej z przełomu XIX i XX wieku – pytania o przyszłość”.

Na przełomie XIX i XX wieku górnicy kopalni galmanu rozpoczynali pracę o godzinie 6.00. Wydawano im wiadra na galman, liny, dynamit. O 12.00 mieli godzinną przerwę obiadową, a pracę kończyli o godzinie 18.00. Górnicy galmanu dzielili się na specjalistów, majstrów, górników i pomocników górników zwanych śleprami.

### **Bolesław**

Na początku XX wieku w **Bolesławiu** powstała kolejna prywatna kopalnia galmanu, która przyjęła nazwę „Bolesław”. Miała dwa szyby: „Aleksander” i „Stanisław”. Kopalnia działała do 1931 r., kiedy w czasie „wielkiego kryzysu” została zatopiona, a w latach okupacji niemieckiej wznowiła działalność. W 1905 r. zarząd kopalni dla jej pracowników wybudował przy ul. Głównej 32 murowany, piętrowy, wielorodzinny budynek mieszkalny zwany „Długą Kamienicą”. Na prze-

ciwko niej wybudowano parterowy budynek gospodarczy, tzw. „komórki”. Na parterze „Długiej Kamienicy” w okresie II Rzeczypospolitej mieściła się ochronka, czyli przedszkole, które 2 września 1919 r. odwiedził gen. Józef Haller przy okazji wizytacji stacjonujących w Bolesławiu wojsk. Nieco wcześniej, w 1899 roku ta sama kopalnia wybudowała przy ul. Głównej 48 i 50 dwa murowane, długie, parterowe budynki, które były stajniami dla pracujących w kopalni koni. Na ich strychach przechowywano słomę i paszę, stąd zaczęto nazywać jej „Stodołami”. Z czasem, gdy zmechanizowano transport wewnętrzny i zewnętrzny, konie nie były potrzebne, zatem stodoły zamieniono na mieszkania robotnicze. Taką funkcję pełnią one do dziś. Po wojnie oba te zabudowania należały do kopalni w Bolesławiu, potem do ZGH „Bolesław”. Po transformacji ustrojowej w latach 2000–2002 mieszkania



*Il. 3. Bolesław „Długa Kamienica”. Foto Norbert Karas.*



*Il. 4. Bolesław - stodoły. Foto Norbert Karas.*

w „Długiej Kamienicy” zostały sprzedane najemcom, a „Stodoły” przekazane Gminie Bolesław, która za niewielkie pieniądze sprzedała je ich najemcom, zazwyczaj ówczesnym lub byłym pracownikom ZGH. Obecnie budynki te posiadają prąd, wodę i kanalizację. System ogrzewania i ewentualne podłączenie do sieci gazowej jest w gestii właścicieli mieszkań. „Długa Kamienica” i „Stodoły” są wpisane do Gminnej Ewidencji Zabytków gminy Bolesław<sup>3</sup>.

### *Stary Olkusz*

Na początku XX wieku kolonia górnicza powstała w **Starym Olkuszu**, ale nie dotrwała do naszych czasów. Mieszkali w niej górnicy pobliskich rządowych kopalni galmanu<sup>4</sup>.

### *Jaroszowiec*

Pod koniec XIX w. w **Jaroszowcu** na południe od drogi Klucze-Jaroszowiec „Gwarectwo Hrabia Renard” wybudowało kopalnię odkrywkową limonitu i pirytu. W 1897 r. przyjęła ona nazwę „Jaroszowiec”. W 1914 r. przejęła ją „Towarzystwo Olkusz-Będzin”. Kopalnia działała do 1931 r. W 1894 r. w Jaroszowcu zaczęła pracę Fabryka Cementu będąca własnością „Tow. Akcyjnego Fabryki Cementu Portland Klucze”. Głównymi jej udziałowcami były niemieckie rody Mauve i Dietłów – właścicieli Klucz. Po odzyskaniu niepodległości przez Polskę nazwę zmieniono na „Cementownia Klucze”. Na jej potrzeby wybudowano na północ od szosy Klucze-Jaroszowiec odkrywkową kopalnię wapienia. W latach mię-

dzywojennych cementownia zatrudniała ok. 500 pracowników, ale w czasie „wielkiego kryzysu” 1 października 1933 r. została zamknięta.

Z początkiem XX wieku właściciele cementowni przy głównej ulicy w Jaroszowcu (dziś ul. Kolejowa) wybudowali osiedle robotnicze. Składało się ono z czterech bliźniaczych dwupiętrowych kamienic dla robotników kopalni i cementowni. Wspólne toalety były na półpiętrach klatek schodowych, a przy kamienicach były parterowe „komórki”. Mieszkania miały doprowadzoną wodę, a później także energię elektryczną. Jak na tamte czasy były to luksusowe domy, zważywszy, że w sąsiednich wsiach stały drewniane chaty kryte strzechą, których mieszkańcy wodę czerpali z pobliskiej studni, a o prądzie nikt nie słyszał. Te kamienice zachowały się do naszych czasów. Obecnie są własnością Gminy Klucze i pełnią funkcje mieszkań komunalnych. Są ujęte w Gminnej Ewidencji Zabytków (ul. Kolejowa 12 i 19)<sup>5</sup>. Obok znajdowała się willa dyrektora. W pobliżu stały trzy parterowe czterorodzinne budynki z otynkowanymi ścianami i narożami z czerwonej cegły. Te domy wyburzono w latach 70. XX wieku, a na ich miejscu wybudowano bloki mieszkalne. Powstał też wielorodzinny dom dla kadry kierowniczej. W 1913 roku przy alei Leśnej (obecnie ulica Leśna) rozpoczęto budowę dziesięciu drewnianych dwurodzinnych domów dla kadry inżynierskiej cementowni, które zachowały się do dziś. Ich ukończenie w 1914 r. zbiegło się z wybuchem I wojny światowej. Tuż obok, pod Krzywopłotami miała miejsce potyczka wojsk austriackich i rosyjskich, a po bitwie domki były wykorzystane jako połowy lazaret<sup>6</sup>. W latach II Rzeczypospoli-

3 J. Sypień „Przyfabryczne osiedla robotnicze na ziemi olkuskiej z przełomu XIX i XX wieku – pytania o przyszłość” w: „Zabytki techniki. Nie tylko z perspektywy prawników”, red. I. Gradka-Ligarska, A. Rogacka-Lukasik, D. Rozmus. Sosnowiec 2018 r.

4 op. cit.

5 op. cit.

6 M. Maryszewski „100 lat Jaroszowca”, Piekary Śląskie,



Il. 5. Domy robotnicze w Jaroszewcu. Zdjęcie Jacka Sypienia z jego artykułu „Przyfabryczne osiedla robotnicze na ziemi olkuskiej z przełomu XIX i XX wieku – pytania o przyszłość”.

tej z inicjatywy właściciela cementowni powstały przy alei Leśnej dalsze budynki mieszkalne. Oprócz domów wybudował on w Jaroszewcu szereg innych obiektów. W 1918 r. na prośbę pracowników cementowni zarząd fabryki przekazał izbę, a potem parterowy barak na szkołę i mieszkanie dla nauczyciela oraz przekazał szkole opał, pomoce naukowe. Szkoła w Jaroszewcu zaczęła pracę 1.09.1918 r. W 1926 r. właściciel cementowni dobudował jedną izbę od strony północnej do budynku (baraku) szkolnego. W latach 20. XX wieku przemysłowiec wybudował kasyno pełniące wówczas funkcje gastronomiczno-hotelowe. Po wojnie zostało ono zburzone, a na jego fundamentach powstał Międzyzakładowy Dom Kultury „Hutnik”. W 1928 r. z okazji 10-lecia Niepodległości właściciel cementowni wybudował „Park Wolności” mieszczący betonowy kort tenisowy, plac do gier i zabaw, który

okalała żuźlowa bieżnia. Odbywały się na nim zawody lekkoatletyczne oraz ćwiczenia gimnastyczne organizowane przez dąbrowskich harcerzy i Towarzystwo Gimnastyczne „Sokół” z Zagłębia Dąbrowskiego<sup>7</sup>. Po wojnie ów plac sportowy zaadaptowano na boisko piłkarskie, a na przełomie lat 50. i 60. przestało ono istnieć, gdyż stanęły na nim baraki dla potrzeb budowy huty szkła. Właściciel fabryki stworzył też świetlicę dla pracowników wyposażoną w gry, książki i czasopiśma. Wspomagał także finansowo działalność miejscowej drużyny harcerskiej i koła kulturalno-oświatowego „Płomień”. Oprócz tego właściciel jaroszewieckiej cementowni dbał o sprawy duchowe pracowników. W 1929 r. została poświęcona Kaplica pw. Matki Bożej Wspomożycielki Wiernych, która została wybudowana ze składek pracowników cementowni i przy istotnej dotacji jej właściciela – Hermana Mauve.

brw., s. 27.

<sup>7</sup> op. cit., s. 123.

### Klucze

Przemysł w sąsiednich **Kluczach** zaistniał na początku XIX w., kiedy syn właściciela miejscowości Franciszka Bukowskiego zbudował olejarnię, gorzelnię i cegielnię. W 1866 r. Klucze kupił przemysłowiec Jan Renard, a w 1883 r. zostały włączone do spółki „Gwarectwo Hrabia Renard”. Wtedy w Kluczach istniała kopalnia rudy żelaza, huta, fryszerka, tartak, gorzelnia. W 1887 r. Klucze i Jaroszewiec kupił mieszkający w Sosnowcu Niemiec Ludwik Mauve, który niebawem uruchomił kopalnię rud żelaza „Oskar”, „Herman”, „Jan”. Ludwik Mauve wybudował także papier-

I wojnie światowej właścicielem papierni został Stanisław Schwarzwstein (inna pisownia nazwiska Szwarzstein) – znany sportowiec i automobilista. W latach 30. Zarząd Papierni wybudował kolonię domów jednorodzinnych dla kadry. W jednym z domków była pralnia, suszarnia, magiel i prasownia. Mieszkańcy tych domów nie płacili czynszu, a także opłat za wodę, opał, a od 1929 roku także za prąd. Pracownicy papierni otrzymywali miesięcznie dwie kartki na przejazd bryczką do Olkusza na zakupy<sup>8</sup>. Domy te istnieją do dziś. Po transformacji ustrojowej zostały wykupione na własność przez ich najemców. Pracodawca



Il. 6. Klucze domki pracownicze w „Osadzie”. Zdjęcie Jacka Sypienia z jego artykułu „Przyfabryczne osiedla robotnicze na ziemi olkuskiej z przełomu XIX i XX wieku – pytania o przyszłość”.

nię, która od 1912 r. nosiła nazwę Towarzystwo Akcyjne Fabryki Papieru „Klucze”. Właściciel papierni dla sprowadzonych z zewnątrz specjalistów wybudował niewielkie osiedle zwane dziś „Osadą”, które składało się z murowanych dwurodzinnych domów dla robotników i murowanych piętrowych kamienic dla nadzoru. Po

dbał też o czas wolny dla pracowników. Wybudował boisko piłkarskie, basen na Białej Przemyś, ogród, a w 1937 r. korty tenisowe, na których

<sup>8</sup> J. Sypień „Przyfabryczne osiedla robotnicze na ziemi olkuskiej z przełomu XIX i XX wieku – pytania o przyszłość” w: „Zabytki techniki. Nie tylko z perspektywy prawników”, red. I. Gradka-Ligarska, A. Rogacka-Łukasik, D. Rozmus. Sosnowiec 2018 r.

pierwsze kroki jako dziecko stawiał Andrzej Licis (1932-2019) – mistrz Polski w tenisie w latach: 1953, 1956, 1957, 1958 i 11. krotny uczestnik Wimbledonu<sup>9</sup>. Pan Szwarczstein utrzymywał też istniejący przy papierni klub sportowy, który może nie działał zbyt prężnie, ale ówczesna prasa wzmiankowała parę meczów piłkarskich i zawodów lekkoatletycznych z jego udziałem. Te obiekty sportowe już dziś nie istnieją, bowiem stadion w Kluczach znajduje się obecnie w centrum miejscowości. Oprócz tego St. Szwarczstein, jak byśmy to dziś nazwali, sponsorował powstanie i działalność gniazda „Sokoła” w Kluczach<sup>10</sup>.

### **Sławniów koło Pilicy**

W 1862 r. w **Sławniowie koło Pilicy** rozpoczęła pracę fabryka sukna i kortu, tkaniny wełnianej, którą wybudował niemiecki przemysłowiec Christian August Moes. Fabryka mieściła się w trzypiętrowym gmachu. Moes postawił także dwa pawilony mieszkalne dla pracowników. Rok później pracowało w tej fabryce aż 456 robotników. Wcześniej w okolicy Pilicy było jedynie kilka manufaktur: fabryka waty, farbiarnia, garbarnia, fabryki mydła i papiernia. Ch. Moes rozpoczął także modernizację papierni w sąsiedniej **Wierbce**, która w 1862 r. zatrudniała 300 pracowników. Także w Wierbce wybudował domy dla robotników. Przemysłowiec przed 1864 r. przekazał 2000 srebrnych rubli na wybrukowanie w Pilicy rynku i jednej z ulic, wybudował też zbiornik wody i wodociąg. Po jego śmierci fabryki przejął syn

Aleksander Moes (1856-1928). W 1884 r. wybudował on w Sławniowie drugą papiernię na miejscu wspomnianej wyżej fabryki tekstylnej, która spaliła się w 1878 r. Aleksander Moes także udzielał się w życiu społecznym Pilicy. Z jego inicjatywy powstały pierwsze ochronki (przedszkola) przy fabrykach w Sławniowie i Wierbce, a w 1905 r. w Pilicy, która od 1908 r. była utrzymywana przez Moesa. Wzięło to się stąd, że w jego fabrykach pracowało sporo kobiet. Był wójtem Pilicy i założycielem miejscowej Ochotniczej Straży Pożarnej, której w latach 1909-1922 był prezesem. W czasie I wojny światowej pomagał najuboższym. W czasie „wielkiego kryzysu” fabryki wpadły w tarapaty finansowe i w 1933 roku zakończyły działalność<sup>11</sup>.

### **Ogrodzieniec**

W należącym do powiatu olkuskiego do 1955 r. **Ogrodzieniu** powstała w 1913 r. Cementownia „Wiek”. Zaraz po tym obok fabryki jej właściciel wybudował dwie piętrowe kamienice z czerwonej cegły. Niestety nie udało się uzyskać więcej informacji na ich temat. W 1999 r. cementownia przestała istnieć. Wspomniane kamienice istnieją do dziś i obecnie należą do Spółdzielni Mieszkaniowej „Hutnik” w Zawierciu.

### **Olkusz**

Największym przemysłowcem w powiecie był Austriak Peter Westen. 6 lipca 1907 r. zatwierdzono w **Olkuszu** statut Akcyjnego Towarzystwa Tłoczonych i Emaliowanych WYROBÓW „Westen”, które dało początek popularnej „Emalii”.

9 O. Dziechciarz „Przewodnik po ziemi olkuskiej, T. 2, cz.1, Gminy Klucze, Pilica”, Olkusz 2000, s. 48–49 oraz J. Sypień „Twórcy przemysłu na Ziemi Olkuskiej na przełomie XIX i XX wieku” w: „Małopolska. Regiony – regionalizmy – małe ojczyzny” nr XXVI (2024), rok 2024, s. 180.

10 M. Ponczek „Z dziejów zagłębiowskiego i olkuskiego Sokoła do 1939 r.”, Sosnowiec 1994, s. 23.

11 J. Sypień „Przyfabryczne osiedla robotnicze na ziemi olkuskiej z przełomu XIX i XX wieku – pytania o przyszłość” w: „Zabytki techniki. Nie tylko z perspektywy prawników”, red. I. Gradka-Ligarska, A. Rogacka-Łukasik, D. Rozmus. Sosnowiec 2018 r.

Rodzina Westenów posiadała w nim 86% akcji. Westen równocześnie z powstaniem fabryki lub trochę później (nie znamy dokładnej daty) wybudował osiedle patronackie dla pracowników na tzw. „starym placu fabrycznym” na zachód od fabryki. Powstały tam murowane, parterowe domy kryte jednospadowymi dachami. Do

domy i trzy piętrowe budynki wielorodzinne nazywane: kawalerkami, belwederem i ranczem. Do większości mieszkań wchodziło się przez drewniane ganki. Mieszkańcy nie płacili czynszu, ani za wodę, opał czy prąd z fabrycznej elektrowni. Jednym słowem mieszkali za darmo. Na nowym placu była ponadto bezpłatna szkoła powszechna



*Il. 7. Olkusz. Nieistniejące domy na „starym placu fabrycznym” OFNE. Zdjęcie Piotra Nogiecia z artykułu Jacka Sypienia „Przyfabryczne osiedla robotnicze na ziemi olkuskiej z przełomu XIX i XX wieku – pytania o przyszłość”.*

każdego mieszkania były przypisane niewielki ogródek i komórka. Podczas I wojny światowej w części budynków mieściły się koszary austriackie. W 1928 r. w „Emalii” pracowało 2500 pracowników. Na tzw. „nowym placu fabrycznym” na wschód od fabryki w latach 20. XX wieku powstały cztery dwustronne parterowe murowane

i przedszkole dla dzieci pracowników, ambulatorium, klub fabryczny i kino „Emalia”. Wszystkie zabudowania na starym i nowym placu fabrycznym zostały wyburzone w latach 70. XX wieku z uwagi na rozbudowę fabryki. Oprócz tego, Peter Westen wspomagał wiele inicjatyw skierowanych do pracowników swoich zakładów. Mianowicie

płacił on za podręczniki i opłaty szkolne dzieci swoich pracowników, wspomagał działalność orkiestry dętej założonej w 1918 roku, której kapelmistrzem był Konstanty Królisz oraz działalność Klubu Sportowego „Vesta” Olkusz istniejącego w latach 1924-1932, w którym uprawiali sport przeważnie pracownicy „Emalii”, fundował coroczny „przydział” naczyń dla pracowników, którzy posiadali też deputat węglowy.

### **Wolbrom**

W 1908 roku Peter Westen założył fabrykę w **Wolbromiu**. Początkowo miała taki sam charakter produkcji jak olkuska, ale wobec potrzeb rynkowych została przebranzowiona na fabrykę wyrobów gumowych i otrzymała nazwę „Wolbrom - Fabryka Wyrobów Gumowych S.A. w Wolbromiu”. W 1911 r. zatrudniała już 300 ludzi. Równocześnie z budową fabryki w 1908 roku przy drodze wiodącej na Kamienną Górę (obecnie ul. Łukasieńskiego) powstało sześć murowanych, parterowych budynków. Formalnie adres osiedla to ul. Domy Fabryczne numery kolejne od 8 do

13, która biegnie ślepo od ul. Polnej na północ (patrz zdjęcie nr 8). Domy są posadowione pomiędzy ul. Łukasieńskiego, a Domy Fabryczne (na zachód od ul. Domy Fabryczne), a na wschód od niej (pomiędzy ogrodzeniem fabryki) znajdują się komórki. Taki adres osiedla wziął się stąd, że w chwili ich budowy obecna ul. Łukasieńskiego nie miała nazwy. Otrzymała ją dopiero ok. 1962 r., kiedy zaczęły powstawać przy niej pierwsze domy jednorodzinne stojące dziś naprzeciwko Domów Fabrycznych.

Osiedle to w Wolbromiu potocznie nazywane jest „**Raje**”. Są dwa źródła tej nazwy. Jedno z nich pochodzi od niemieckiego słowa „reihe”, czyli rząd. Drugie jest tłumaczone tak, że budynki po wybudowaniu ok. 1908 roku swoimi wygodami z porównaniu z drewnianymi chatami i innymi biednymi domkami lepionymi z czego popadnie, które wtedy królowały w Wolbromiu były właśnie „rajami” dlatego, że posiadały doprowadzony z fabryki prąd elektryczny w każdym mieszkaniu i kran z wodą pod drzwiami każdego z lokali. W Wolbromiu wtedy oświetlano domy



Il. 8. Wolbrom ul. Domy Fabryczne (zaznaczona na czerwono). Fragment planu Wolbromia z [mapa-szukacz.pl](http://mapa-szukacz.pl).

głównie lampą naftową, a wodę czerpano ze studni znajdujących w kilku punktach miasta. Dopiero na przełomie lat 60. i 70. XX wieku wodę doprowadzono do każdego mieszkania. Umożliwiło to wykonanie łazienek i ubikacji przez lokatorów, bo wcześniej musieli oni korzystać ze „sławojek” usytuowanych w pobliżu. Raje były opalane węglem. Mieszkania w tych „Rajach” składają się z dwóch pokoi, kuchni i werandy i mają powierzchnię ok. 40-50 m<sup>2</sup>. Przy ścianie południowej miały one drewniane werandy malowane na zielono, przeszkłone małymi okienkami, znajdującymi się w górnej części ściany. Z werandy wchodziło się do kuchni i osobno do małego pokoju. Oprócz drzwi były też wewnętrzne okna z tych pomieszczeń na werandę. Okienka w ścianie werandy były po to, bo kuchnia i mały pokój nie miały okien zewnętrznych, a jedynie przez werandę. Dalej z kuchni, która była przechodnią było wejście do dużego pokoju. W każdym z budynków jest 15 mieszkań, a do każdego mieszkania przynależy niewielki ogródek i komórka. „Raje” od początku aż po lata 90., należały do fabryki. Po transformacji ustrojowej zostały one przekazane do majątku miasta i obecnie mają status mieszkań komunalnych. Budynki te istnieją do dziś, choć ich stan techniczny pozostawia wiele do życzenia. Jest to jedno z najstarszych z istniejących obecnie w Małopolsce osiedli robotniczych. Kiedyś stanowiło zabytek, jednak zostało wykreślone z Gminnej Ewidencji Zabytków. Spowodowało to, że mieszkańcy „Rajów” mogli dokonywać różnych przeróbek i ulepszeń, co w praktyce spowodowało likwidację historycznych drewnianych werand z charakterystycznymi okienkami. Z drugiej strony, nie ma co się dziwić pomysłowości lokatorów w celu poprawienia komfortu cieplnego budynków i powiększenia mieszkań, bo drewnia-

ne werandy nie trzymały ciepła.

Idąc od dołu ul. Łukasieńskiego, pierwszy z „rajów” o adresie „ul. Domy Fabryczne 8” jest węższy od innych, bo posiada tylko werandę, kuchnię i jeden pokój. Przez ostatnie lata jest wyłączony z użytkowania. Dzięki temu zachowały się widoczne na zdjęciu nr 10 wspomniane drewniane zielone werandy z okienkami. Kolejne cztery „Raje” mają adresy „ul. Domy Fabryczne 9, 10, 11, 12”. W ostatnim idąc od dołu szóstym budynku o adresie „ul. Domy Fabryczne 13” do listopada 1963 roku usytuowana była Szkoła Powszechna (Podstawowa) nr 3. Z uwagi na różnicę terenu (każdy kolejny stoi wyżej od poprzedniego) ma on w odróżnieniu od pozostałych piwnicę. Miał on kilka wejść do korytarzyków, a z każdego z nich prowadziły wejścia do 2 lub 4 klas szkolnych oraz pokoju nauczycielskiego. Po budowie wolibromskiej „tysiąclatki” (obecnie SP nr 2) budynek ten także uzyskał funkcję mieszkalną. Pomiędzy ostatnim budynkiem, a ul. Polną znajduje się dawny plac szkolny, na który dzieci wychodziły w czasie przerw. W czasie, gdy była tam szkoła, był on ogrodzony i miał zamykaną bramę, co widać na zdjęciu nr 17. Od strony ul. Polnej do dziś jest ogrodzony solidnym murem. Potem stał się wspólnym placem dla całego osiedla. Obecnie na jego terenie mieszkańcy wybudowali wiele blaszanych garaży – patrz zdjęcie nr 14.

Do dziś przetrwała tylko opisana wyżej część osiedla, które kiedyś było znacznie większe. Na północ od „Rajów” przy ul. Łukasieńskiego, czyli przed pierwszym budynkiem znajdowała się willa dyrektora fabryki z pięknym ogrodem. Była murowana, ale budynek miał drewniane: dach, stropy i schody wewnętrzne. Po II wojnie światowej do I połowy lat 80. mieściło się w niej przedszkole.



Il. 9. Wolbrom. Dawna willa dyrektora tuż przed wyburzeniem. Zdjęcie z google.street.view.



Il. 10. Wolbrom. Domy Fabryczne nr 8 i 9. W Domu nr 8 widoczne werandy z pierwotnym przeszkleniem. Zdjęcie z google.street.view.



*Il. 11. Wolbrom. Dom Fabryczny nr 10. Zdjęcie z google.street.view.*



*Il. 12. Wolbrom. Domy Fabryczne nr 11, 12, 13 (patrząc od lewej). Zdjęcie z google.street.view.*



*Il. 13. Wolbrom. Dom Fabryczny nr 13. Do 1963 r. mieściła się w nim szkoła. Zdjęcie z google.street.view.*



*Il. 14. Wolbrom. Dawny plac szkolny za ostatnią „Rają”. Obecnie wybudowano na nim garaże. Zdjęcie z google.street.view.*



*Il. 15. Wolbrom. Raję - Domy te od strony ogródków wyglądają całkiem sympatycznie. Zdjęcie z google.street.view.*



*Il. 16. Wolbrom. Raję - komórki. Zdjęcie z google.street.view.*



*Il. 17. Wolbrom. Ostatnia Raja, w której do 1963 r. mieściła się szkoła. Za bramą znajdował się plac szkolny. Zdjęcie wykonano przed wojną lub we wczesnych latach powojennych. Zdjęcie ze zbiorów p. Norberta Karasia.*



*Il. 18. Wolbrom. Na pierwszym planie ostatnia Raja, w której do 1963 r. mieściła się szkoła. Zdjęcie od strony Kamiennej Góry. Zdjęcie wykonano przed wojną lub we wczesnych latach powojennych. Zdjęcie ze zbiorów p. Norberta Karasia.*



*Il. 19. Wolbrom Raje. Zalanie budynków w 1962 roku. Zdjęcie ze zbiorów p. Norberta Karasia.*

Po jego przeniesieniu do nowo wybudowanego wtedy budynku przy ul. Młyńskiej budynek wilił stał nieużytkowany, a w 2025 roku z uwagi na fatalny stan został zburzony. Po wschodniej stronie biurowca fabryki był posadowiony kolejny budynek „Raja” jak powyższe o numerze 14 – patrz zdjęcia nr 21 i 22. Natomiast za biurowcem od strony zachodniej znajdowało się skrzyżowanie dróg wiodących na Brzozówkę i do Poręby Górnej – ta ostatnia droga już nie istnieje – pochłonął ją rozbudowujący się zakład. U zbiegu tych dróg, za parkanem wzdłuż dzisiejszej ul. 1 Maja stały dwie kolejne „Raje” zwane „urzędnicze”, bo zamieszkiwali ją pracownicy umysłowi fabryki, w odróżnieniu od pozostałych budynków, które

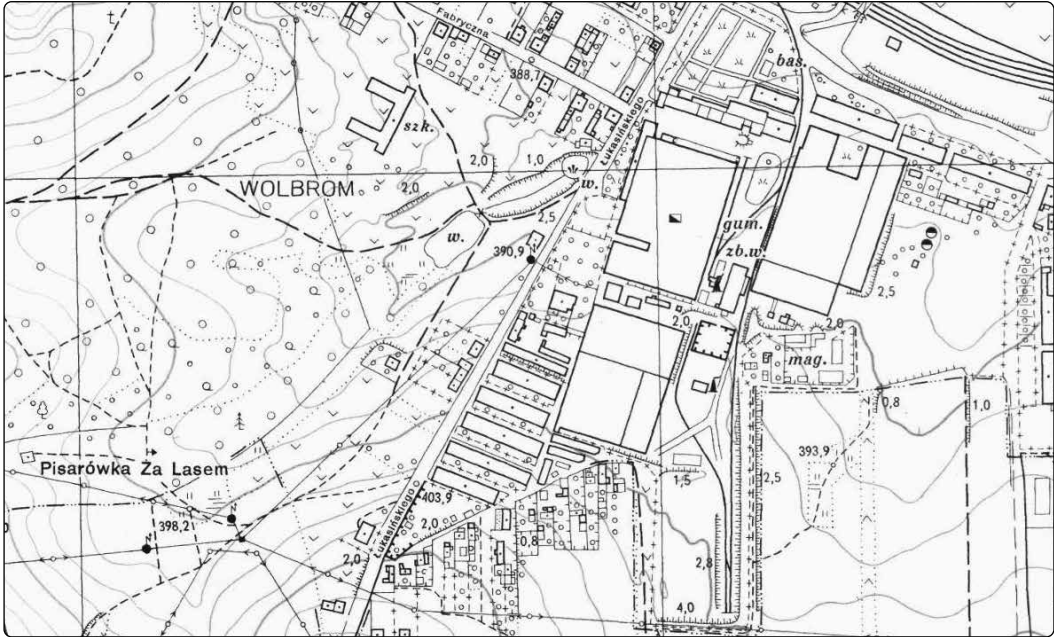
zamieszkiwali robotnicy. Pierwsza „Raja urzędnicza”, idąc od biurowca, była krótsza i miała adres „Domy Fabryczne” nr 15, a druga dłuższa i miała adres „Domy Fabryczne” nr 16. Od pozostałych budynków osiedla różniło je to, że miały trzy pokoje i kuchnię. Z werandy wchodziło się do kuchni i jednego pokoju, następnie z kuchni wchodziło się do dużego pokoju, a z niego z kolei do ostatniego pokoju. Kształt mieszkań w niej przypominał nieco literę „L” z „grubą” poziomą kreską. Następnie pomiędzy fabryką, a rajami urzędniczymi, ale prostopadłe do dzisiejszej ul. 1 Maja stały jeszcze dwie „Raje” robotnicze (patrz zdj. nr 25), lecz niestety nie udało się ustalić ich numeracji. We wszystkich „Rajach”, zarów-

no robotniczych jak i urzędniczych był prąd elektryczny w mieszkaniach i woda w kranach przy drzwiach. „Raje urzędnicze” miały duże podwórze z pompą wody na środku, ogrody z przodu i z tyłu. Do każdego z mieszkań przynależały po 2 komórki – jedna na węgiel, a druga na płody rolne. Na końcu podwórza znajdowała się pralnia, w której były balie, tarło do prania oraz pomieszczenie suszarni. Raje nr 14, 15 i 16 oraz te dwie o nieustalonej numeracji, stojące prostopadle do ul. 1 Maja, zostały zburzone w 1967 r. na potrzeby rozbudowy zakładu. Pralnia i część wspomnianych ogrodów zostały zburzone ok. pięciu lat wcześniej. Następnie, przy wspomnianej drodze do Poręby istniały po jej wschodniej stronie jeszcze dwa piętrowe domy, zwane „kawalerkami” (brak danych o ich numerach „policyjnych”). Pierwszy z nich na dole miał mieszkania dla urzędników, do których doprowadzono elektryczność i wodę, a na górze „kawalerki”, czyli pokój z kuchnią, natomiast drugi tylko „kawalerki” na parterze i piętrze. W „kawalerkach” woda była na korytarzu.

Oprócz opisanych powyżej domów właściciele fabryki stworzyli dla swoich pracowników na osiedlu robotniczym w pobliżu zakładu wiele dobrodziejstw. W zachodniej części biurowca fabryki było ambulatorium, a od wschodniej strony świetlica, do której po pracy można było przyjść poczytać gazety, zagrać np. w szachy i okazjonalnie odbywały się w niej potańcówki. W stojącym do dziś budynku na południe od tzw. „nowej portierni”, czyli tej na przedłużeniu ul. Fabrycznej istniała też łaźnia. Składała się z kabin prysznicowych i przebieralni. Oddzielne godziny korzystania były dla kobiet i mężczyzn. Ponadto fabryka wspomagała istnienie klubów sportowych w Wolbromiu: Westy (1920-1923/1924), Sarmaty

(1926-1936), Strzelca (1936-1939) przekazując drobne kwoty, kupując sprzęt sportowy czy dając pracę dla najlepszych piłkarzy. Fabryka była głównym sponsorem budowy pomnika Piłsudskiego i stadionu przy fabryce. Pomnik i stadion uroczyście otwarto i poświęcono 13.10.1936 roku. W tym czasie Fabryka przy drodze do Poręby Górnej, za budynkami „kawalerek” od strony Brzozówki zbudowała także kort tenisowy. W budynku obok biurowca funkcjonowało także kino (po wojnie o nazwie „Robotnik”), ale nie udało się ustalić, czy istniało również przed wojną. Były też ze strony właścicieli fabryki dalekosiężne plany budowy kościoła. Planowali go w lesie na wzniesieniu, na którym ustawiono krzyż, stojący do dziś, ze stalowym ogrodzeniem. Można do tego miejsca dojść, idąc leśną ścieżką, będącą przedłużeniem ul. Robotniczej, do lasu ostro pod górę i na szczycie wzniesienia spotkamy wspomniany krzyż. Tuż po wojnie zburzono pomnik Piłsudskiego, a w latach 50. przyfabryczny stadion przestał istnieć, nie ma już go na mapie z 1958 roku. Jego część zajęła fabryka pod rozbudowę, a na pozostałej części stworzono skwer z ławkami. W latach 60. przy rozbudowie zakładów zlikwidowano również kort tenisowy. Łaźnia przestała istnieć w latach 60. XX wieku, kiedy doprowadzono wodę do każdego z mieszkań w „Rajach”. Tak dokładny opis wolbromskiego osiedla fabrycznego zawdzięczamy **Pani dr Joannie Ostrowskiej**, która do 1967 r. mieszkała z rodzicami w „Raji urzędniczej”.

Niektóre z bonusów w obu fabrykach Westena tj. w Olkuszu i Wolbromiu w czasie gorszej koniunktury, a zwłaszcza w czasie „wielkiego kryzysu” zostały wycofane lub ograniczone. Jak można przeczytać w książkach: Henryka Osucha „Życie emalierni” i Jerzego Nagawieckiego „100-letnia



Il. 20. Fragment planu Wolbromia, mapa z 1958 r. Nie ma już na niej przyfabrycznego stadionu, jest skwer. Źródło ORSIP Mapy historyczne.



Il. 21. Wolbrom. Widok na biurowiec fabryki. Z przodu fragment stadionu, przed nim „raja” mieszkalna i z prawej budynek kina. Zdjęcie z otwarcia i poświęcenia stadionu 13.10.1936 r. Zdjęcie ze zbiorów p. Norberta Karasia.

historia Fabryki Wyrobów Gumowych w Wolbromiu 1908-2008” w obu fabrykach działały prężnie związki zawodowe, kilka razy doszło do strajków załóg domagających się podwyżek płac, czy nie zabierania wspomnianego „socjału”. Choć

co do książki Pana Osucha można mieć duże wątpliwości, czy rzetelnie przedstawia tamte czasy, emocje i nastroje panujące olkuskiej w „Emalii”, to po prawie 90-100 latach trudno dziś orzec, na ile „socjal” oferowany przez właścicieli fabryk był



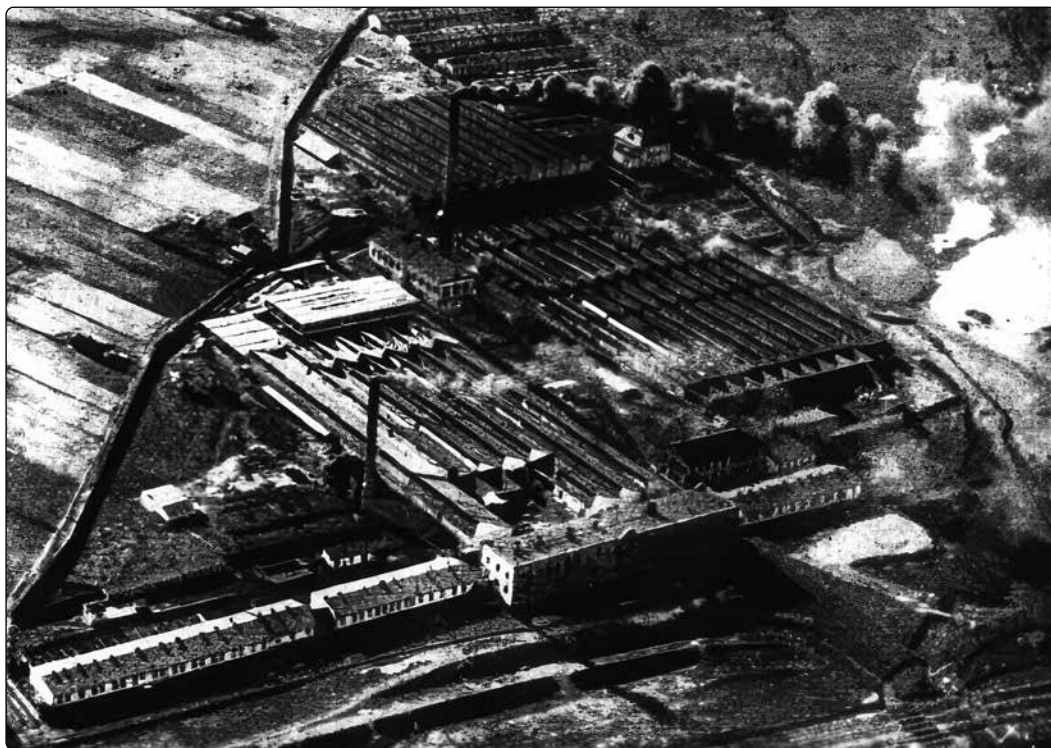
*Il. 22. Wolbrom. Widok na to samo miejsce po 1958 roku. Stadion został wtedy zlikwidowany, a w jego miejsce powstał skwer z alejkami i ławkami. Nadal istniały „raja” mieszkalna i z prawej budynek kina. Zdjęcie ze zbiorów p. Norberta Karasia.*



*Il. 23. Wolbrom. Brama na podwórko „Raji urzędniczych”. Zdjęcie ze zbiorów p. Norberta Karasia.*



*Il. 24. Wolbrom. Nieistniejące dziś budynki zwane „kawalerkami”. Zdjęcie ze zbiorów p. Norberta Karasia.*



*Il. 25. Wolbrom. Widok z lotu ptaka na Fabrykę Gumi w Wolbromiu z lat przedwojennych. Z lewej strony na dole widoczne nie istniejące dziś „Raje urzędnicze”, parkan, a w prawym górnym rogu istniejące do dziś „Raje”. Zdjęcie wykonał J. Kopciuch, pilot pochodzący z Wolbromia. Zdjęcie ze zbiorów p. Norberta Karasia.*

ich dobrą wolą, a na ile siłą działania związków zawodowych<sup>12</sup>.

### **Sławków**

W 1853 r. pod **Sławkowem** Jan Ciechanowski zbudował cementownię, która działała do 1874 r. W latach 1826-1888 działała w Sławkowie nad Białą Przemszą fabryka walcowniczo-odlewnicza zwana „walcownią”. Produkowano tu blachę cynkową. Jej właściciel wybudował dwa parterowe, liczące po kilka mieszkań murowane budynki mieszkalne dla robotników walcowni nad Białą Przemszą, istniejące do dziś koło sławkowskiego stadionu (ul. Walcownia 16 i 18)<sup>13</sup>. Jeden z nich ma wejścia do mieszkań z jednej strony, a drugi z obu stron. Obecnie domy te są po generalnym remoncie i mają elewację pomalowaną na jasno niebieski kolor. Obok znajduje się zrujnowany budynek, zapewne kiedyś prawdopodobnie pełniący funkcje gospodarczą (ul. Walcownia 17). Nieco inaczej do tematu dbałości o pracowników podchodzili inni sławkowscy przedsiębiorcy. Mieszkający od 1850 r. w Sławkowie Niemiec Michael Zeitler otrzymał w 1851 r. zezwolenie na powstanie fabryki drutu w osadzie Marianka nad Białą Przemszą formalnie na terenie gminy Bolesław. Dopiero w 1936 r. teren fabryki został włączony w granice Sławkowa. W 1899 r. fabrykę kupili Żydzi: Bracia Szajn (Schein) z Będzina i prowadzili ją do 1939 r. Pomimo, że w latach międzywojennych zatrudniała od 200 do 800 robotników, a dzięki zamówieniom zagranicznym szczęśliwie przetrwała „wielki kryzys”, to Bracia Szajn nie zbudowali żadnego domu dla robot-

ników, czy też towarzyszącej infrastruktury kulturalno-sportowej w odróżnieniu od wspomnianych powyżej przedsiębiorców.

\*\*\*

Reasumując widzimy, że twórcami przemysłu na Ziemi Olkuskiej byli obcokrajowcy: Niemcy i Austriacy. Wybudowali zaplecze mieszkaniowe i socjalne dla pracowników, wspomagali różne aktywności, z których po pracy mogła korzystać załoga. Niektórzy z nich np. p. Moes dużo angażowali się w życie lokalnej społeczności. Pozostawili po sobie namacalne dowody: domy, obiekty sportowe itp. Niestety w latach PRL-u działalność przedwojennych przedsiębiorców była przedstawiana jako „kapitalistów-krwiopijców” wykorzystujących do cna robotników, płacących groszowe pensje, nie dając nic w zamian dla ludzi i ziemi, na której robili interesy oraz transferujących zysk za granicę do ostatniego grosza. W latach PRL opisana powyżej infrastruktura nie była przedmiotem wielkiej troski. Nie dbano o nią jako „obcą klasowo”. Co więcej, przy pierwszej nadarzającej się okazji była ona burzona pod inwestycje socjalizmu, by nie przypominała obiektywnego obrazu tamtych czasów. Do dziś przetrwały domy robotnicze, ale ich stan techniczny nie jest najlepszy, na co wpływ ma „ząb czasu”, jak i wieloletnie zaniedbania z czasów PRL. Domy w Kluczach, Jaroszowcu, Sławkowie są w jeszcze dobrym stanie jak na swój wiek, w Bolesławiu są w nieco gorszej kondycji. „Raje” w Wolbromiu są w złym stanie. Nie zachowała się towarzysząca im infrastruktura sportowo-kulturalna.

### **Polskie Koleje Państwowe**

Po powstaniu linii kolejowej iwangrodzko (dęblińsko) - dąbrowskiej kolej wybudowała tuż

12 H. Osuch „Życie Emalierni”, s. 35-38, J. Nagawiecki „100-letnia historia Fabryki Wyrobów Gumowych w Wolbromiu 1908-20088”, s. 72-74.

13 M. Piotrowski, J. Sypień „Przemysł na ziemi olkuskiej na starej fotografii”, Bukowno 2024, s. 86.



*Il. 26. Sławków. Budynki dla pracowników Walcowni nad Białą Przemszą. Foto Norbert Karas.*



*Il. 27. Sławków. Zrujnowany budynek w osiedlu dla pracowników Walcowni nad Białą Przemszą. Foto Norbert Karas.*

przy torach drewniane domki dla kolejarzy pełniących służbę przy torach tzw. „dróżników”. Pojęcie to oznaczało w odróżnieniu od dzisiejszych czasów nie osobę nadzorującą szlabany na przejeździe kolejowym, a kolejarza mającego pod opieką odcinek linii kolejowej, który miał w obowiązku codzienny jej patrol. Niektóre z nich doczekały dzisiejszych czasów. Takie domki powstały: w Jeżówce, w Wolbromiu - 4 domki: przy przejeździe miechowskim - dziś w tym miejscu stoi dom-klocek z lat 70., na skarpie naprzeciw dworca PKP, przy przejeździe przy ul. Skalskiej, przy Szosie Olkuskiej. Dalej domki takie były w Zarzeczcu, Kolbarku kolonii Młyny. Oprócz na dworcach w Jeżówce, Wolbromiu, Jaroszwcu, Olkuszu znajdowały się mieszkania funkcyjne dla kolejarzy. W Wolbromiu koło dworca PKP, u zbiegu ulic 1 Maja i Okrzei powstał duży, piętrowy Dom Kolejowy z mieszkaniami dla kolejarzy.

\* \* \*

W okresie powojennej rzeczywistości ustrojowo-gospodarczej jeszcze do lat 70. XX wieku miejscowe zakłady pracy były inwestorami budownictwa mieszkaniowego. Budowały pierwsze powojenne bloki mieszkalne. Te z lat 50. i 60. przypominały przedwojenne kamienice, bowiem miały najczęściej góra dwa pietra i spadziste dachy. Dopiero później, w naszym krajo-brazie pojawiły się bloki-klocki. ZGH „Bolesław” w Bukowni wybudował bloki mieszkalne przy ul. 1 Maja, Wyzwolenia, Zwycięstwa w Bukowni i przy ul. Głównej w Bolesławiu. OFNE w różnych punktach Olkusza, a pierwszy blok w Olkuszu był przy ul. 1 Maja 19 (obecnie Króla Kazimierza Wielkiego 19)<sup>14</sup>. Jaroszwiec-

ka „Huta Szkła Okiennego” wybudowała bloki w Jaroszwcu, a WZPG „Stomil” w Wolbromiu wybudował bloki przy ul. Miechowskiej (wówczas Armii Czerwonej nr 48/I-48/XII i 47/I-47/III – dziś oś. Chrobrego 1-12 i ul. Miechowska 47/I-47/III) oraz na oś. XX –lecia. Te wolbromskie budynki miały już kształt sześciątów. Potem od lat 70. XX wieku temat budownictwa przejęły powstałe wówczas Spółdzielnie Mieszkaniowe na czele z Olkuską Spółdzielnią Mieszkaniową. W latach PRL-u obok wielu wiejskich szkół wybudowano domy nauczyciela, które liczyły od dwóch do czterech mieszkań dla nauczycieli pracujących w danej szkole.

\* \* \*

Dziękuję za informacje udzielone przy pisaniu artykułu pracownikom: Urzędów Gmin w: Bolesławiu i Kluczach, Urzędu Miasta i Gminy w Wolbromiu. Panu Wojciechowi Szocie – redaktorowi naczelnemu „Więści Wolbromskich”, Pani dr Joannie Ostrowskiej.

<sup>14</sup> Osuch Henryk „Życie Emalierni”, Olkusz 1974-2013, s. 151.

**Bibliografia:**

- Ciszewski Stanisław „Lud rolniczo-górnicy z okolic Sławkowa w powiecie olkuskim”, Drukarnia Uniwersytetu Jagiellońskiego, Kraków 1887 r.
- Dziechciarz Olgierd „Przewodnik po ziemi olkuskiej: Tom II Gminy Klucze, Pilica”.
- Maryszewski Marian „100 lat Jaroszewca”, Piekary Śląskie brw.
- Nagawiecki Jerzy „100-letnia historia Fabryki Wyrobów Gumowych w Wolbromiu 1908-2008”, Kraków 2008.
- Osuch Henryk „Życie Emalierni”, Olkusz 1974-2013.
- Piotrowski Marek, Sypień Jacek „Przemysł na ziemi olkuskiej na starej fotografii”, Bukowno 2024.
- Ponczek Mieczysław „Dzieje Zagłębiowskiego i Olkuskiego „Sokoła” do 1939 roku”, Sosnowiec 1994.
- Sypień Jacek „Przyfabryczne osiedla robotnicze na ziemi olkuskiej z przełomu XIX i XX wieku – pytania o przyszłość” w: „Zabytki techniki. Nie tylko z perspektywy prawników”, red. I. Gradka-Ligarska, A. Rogacka-Łukasik, D. Rozmus. Sosnowiec 2018 r.
- Sypień Jacek „Twórcy przemysłu na Ziemi Olkuskiej na przełomie XIX i XX wieku” w: „Małopolska. Regiony – regionalizmy – małe ojczyzny” nr XXVI (2024), rok 2024, s. 165-193.



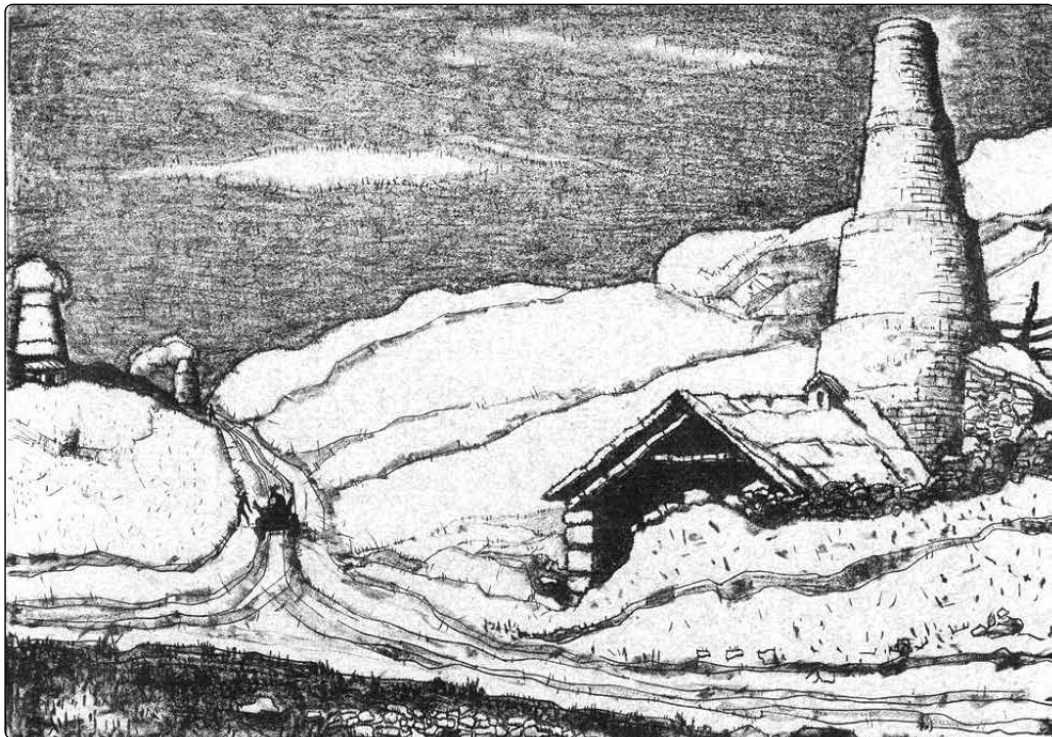


**Grzegorz Onyszko**

Olkuskie wapienniki w XX wieku

Grzegorz Onyszko

*Olkuskie wapienniki w XX wieku.*



*Il. 1. Rycina przedstawiająca piec do wypalania wapna z końca XIX wieku.*

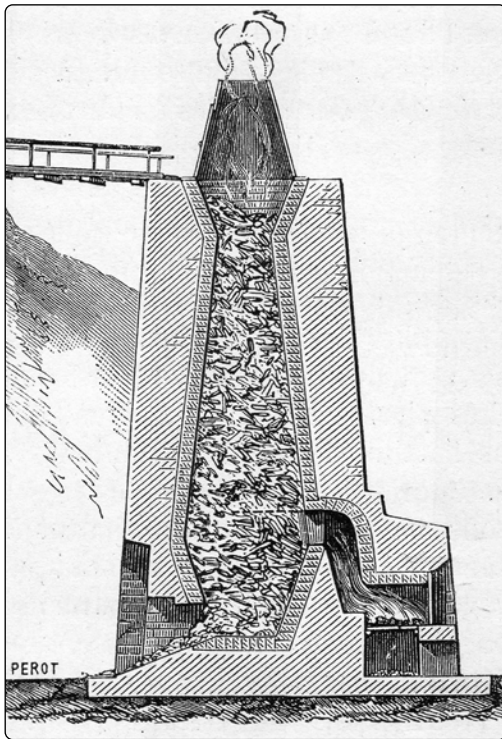
Wapienniki to piece służące do wypalania kamienia wapiennego ( $\text{CaCO}_3$ ) w celu uzyskania wapna palonego ( $\text{CaO}$ ). Ich historia sięga starożytności i jest ściśle związana z rozwojem budownictwa oraz rolnictwa. Najstarsze wapienniki znane są już z ok. 3000 r. p.n.e. – budowano je m.in. w starożytnym Egipcie, Mezopotamii i na Krecie. Wapno służyło do produkcji zapraw murarskich, tynków i spoiw, np. w piramidach czy pałacach minojskich. W Rzymie piece do wypalania wapna były powszechne i dobrze rozwinięte techno-

logicznie. Rzymianie stosowali zaprawy wapienne z dodatkiem pucolan (np. popiołów wulkanicznych), co dawało im trwały beton.

W Europie wapienniki stały się powszechne wraz z rozwojem budownictwa sakralnego (kościół, klasztory) i świeckiego – zamki, mury i inne murowane budynki mieszkalne oraz magazynowe. Były to najczęściej proste, naziemne piece szybowej konstrukcji, budowane z kamienia lub cegły, zwykle w pobliżu złóż wapienia.

Produkcja wapna była lokalna – wypalano je „na miejscu” przy większych budowach.

Revolucja przemysłowa przyniosła rozwój starych wapienników przemysłowych. W XVIII wieku zaczęto stosować piece ciągłego wypału, w których proces był bardziej wydajny i kontrolowany. W XIX wieku wapno było nie tylko materiałem budowlanym, lecz także surowcem chemicznym



Il. 2. Schemat działania wapiennika. Źródło: Wikipedia.pl.

– wykorzystywanym w cukrowniach, hutnictwie, garbarstwie, papiernictwie i rolnictwie.

W XX wieku tradycyjne wapienniki stopniowo wychodziły z użycia, wypierane przez zmechanizowane piece obrotowe i nowoczesne technologie produkcji wapna. W wielu miejscach w Polsce (np. w Górach Świętokrzyskich, na Jurze Krakowsko-Częstochowskiej, w Sude-

tach) zachowały się ruiny wapienników – obecnie często objęte ochroną jako zabytki przemysłowe. Również na terenie Olkusza istnieją ruiny wapienników zbudowanych w większości z kamienia wapiennego, w ich pobliżu mamy pozostałości eksploatacji w postaci mocno zarosniętych kamieniołomów.

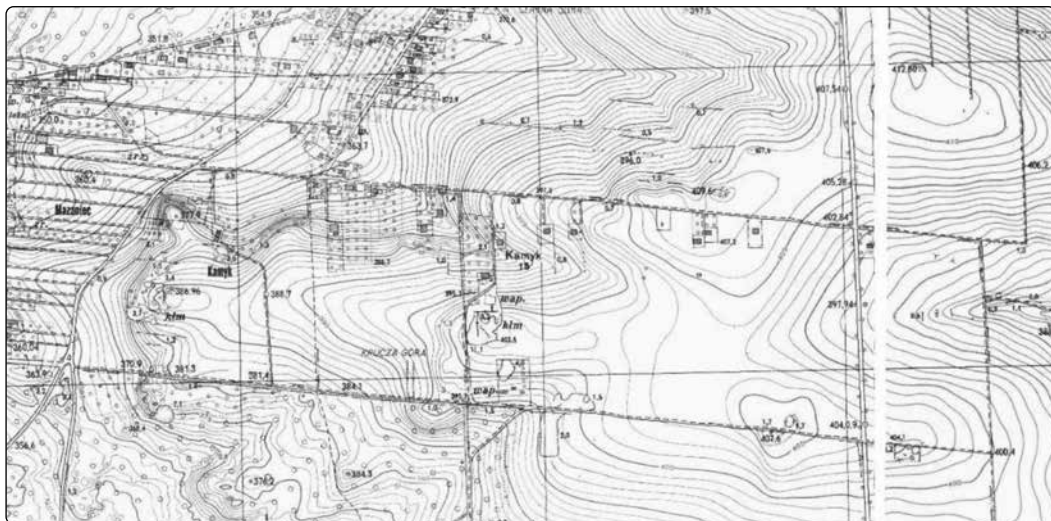
Dziś wapno nadal ma znaczenie, m.in. w budownictwie ekologicznym, oczyszczaniu wody i rekultywacji gleb.

Jak wyglądał tradycyjny wapiennik? Typowy stary wapiennik to cylindryczny sztyb z kamienia lub cegły, o wysokości kilku metrów. Do środka wsypywano na przemian warstwy wapienia i węgla drzewnego lub węgla czy koksu. Po rozpaleniu ognia wapno wypalało się przez kilka dni. Po ostygnięciu wyciągano wapno palone (tlenek wapnia), które następnie gaszono wodą w celu uzyskania wapna gaszonego ( $\text{Ca}(\text{OH})_2$ ).

Zapewne pierwsze prymitywne wapienniki powstawały już w średniowieczu przy okazji budowy kościoła, murów miejskich i innych mурowanych budynków w Olkuszu. Natomiast po zakończeniu budów piece likwidowano, więc nie zostawało po nich za dużo śladów.

Wapienniki w Olkuszu to dawne piece wapienne, które służyły do wypalania wapna. W XIX wieku i na początku XX wieku były one podstawowym źródłem wydobycia i obróbki wapnia, który wykorzystywano w wielu gałęziach przemysłu, w tym w budownictwie, przemyśle chemicznym, spożywczym i hutnictwie.

Dziś istnieje część z tych wapienników i mogą być ciekawą atrakcją turystyczną. To charakterystyczne budowle, w których można zobaczyć, jak dawniej wypalano wapno. Można również podziwiać piękne widoki i spacerować po okolicznych terenach, które są pełne osobliwej przyrody nieożywionej.



Il. 3. Fragment mapy z 1958 r., pokazujący lokalizację wapienników w okolicy Kruczej Góry i ulicy Kamyk (piec są zaznaczone skrótami wap.). Źródło ORSIP *Mapy historyczne*.

**Wapienniki na Kamyku** w Olkuszu to jedno z najbardziej znanych i malowniczych miejsc związanych z przemysłem wapienniczym w regio-



Il. 4. Opuszczony wapiennik przy ulicy Kamyk 12, zbudowany z kamienia wapiennego. Foto Grzegorz Onyszko.

nie. Krucza Góra to wzniesienie o wysokości 403 m n.p.m., które w przeszłości było wykorzystywane do wydobycia wapienia. Wapiennik na wschodnim zboczu Kruczej Góry, to jeden z lepiej zachowanych obiektów tego typu w Polsce.

Wapiennik na Kruczej Górze został zbudowany w końcu XIX wieku, w nim wypalano wapno z wapienia wydobywanego w znajdującym się obok kamieniołomie. To miejsce było jednym z wielu, które stanowiły część olkuskiego przemysłu wapienniczego, który rozwijał się przez wieki, napędzając gospodarkę regionu. Jego produkty były wykorzystywane w budownictwie, oraz sprowadzane do sosnowieckich zakładów hutniczych<sup>1</sup>.

Wapiennik na Kruczej Górze jest przykładem tzw. pieca wapiennego. Jego konstrukcja jest dość prosta, ale imponująca – ma postać dużej kamiennej budowli z komorą, w której wypalano wapno. Wapiennik jest wzniesiony z kamie-

1 Archiwum Państwowe w Katowicach (dalej AP w Kat.), nr zespołu 840, Okręgowy Urząd Górniczy w Dąbrowie Górniczej (dalej OUG w D.G.), sygnatura 952a.

nia i cegły, co sprawia, że doskonale wpisuje się w krajobraz regionu<sup>2</sup>. Z zachowanej struktury widać, jak wykorzystywano technologię wypalania wapna w dawnych czasach. Według akt archiwalnych załoga wapiennika wynosiła około 27 osób, jak podają dane z lat powojennych, a właścicielem był Kluczewski<sup>3</sup>.

Dziś wapiennik na Kruczej Górze jest ruiną, w pobliżu już mamy współczesny zakład wapienniczy. Sam dawny piec ze względu na rodzaj budulca ulega degradacji, do czego przyczyniają się złomiarze.

Wokół wapiennika rozciąga się unikalna przy-



Il. 5. Komin wapiennika, widoczne wyłożenie specjalną cegłą.  
Foto Grzegorz Onyszko.

roda. Czarna Góra jest częścią Obszaru Chronionego Krajobrazu „Czarna Góra” i jest znana ze swojej roślinności oraz różnorodności fauny. To miejsce idealne na spacer i wędrowki, szczególnie dla osób szukających kontaktu z naturą.

Obok znajdował się drugi piec wapienniczy, dziś w jego miejscu mamy współczesny wapiennik bazujący na nowszej technologii. Wiadomo tylko, że był to piec starszy od ruin zachowanego i stanowił wraz z nim jedno przedsiębiorstwo, więc te 27 osób pracowało przy obu piecach. Z akt archiwalnych wynika, że bywały lata w okresie międzywojennym, w których oba wapienniki miały różnych dzierżawców<sup>4</sup>, ale ostatecznie po wojnie stały się jednym przedsiębiorstwem<sup>5</sup>. Niestety nie wiemy jak wyglądał piec, gdyż nie mamy żadnych planów czy zdjęć, które by nam pokazały wygląd wapiennika.

### Wapiennik w Skałach Pomorzańskich

w Olkuszu to kolejne miejsce związane z przemysłem wapienniczym i to tym nielegalnym, które warto odwiedzić, zwłaszcza, jeśli interesujesz się historią tego regionu oraz jego przyrodą. Skały Pomorzańskie to malowniczy obszar w okolicach Olkusza, a wapiennik w tym rejonie to jedno z historycznych miejsc, które zachowały się do dziś.

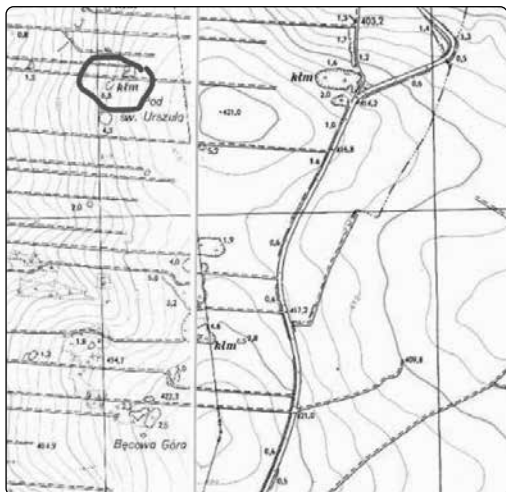
Skały Pomorzańskie to teren, który od dawna był związany z wydobyciem wapienia. Wapienniki w tym rejonie były częścią przemysłu wapienniczego, który rozwijał się w Olkuszu już od średniowiecza. Wapiennik w Skałach Pomorzańskich powstał w XIX wieku i służył do wypalania wapna z wydobywanego wapienia z kamieniołomów zwanych „kamionkami”. Przemysł wapienniczy był jednym z elementów gospodarki

2 Archiwum Państwowe w Kielcach (dalej AP w Kiel.), numer zespołu 100, Urząd Wojewódzki Kielecki I (1918 – 1939) (dalej UWK I), sygnatura 13069.

3 AP w Kat., nr zespołu 464, Izba Przemysłowo - Handlowa w Katowicach, tytuł: Kartoteka maszyn – branża mineralna (cegielnie, kaflowni, kamieniołomy, wapienniki, wyroby cementowe, wyroby szklane), sygnatura: 2.1.2/238.

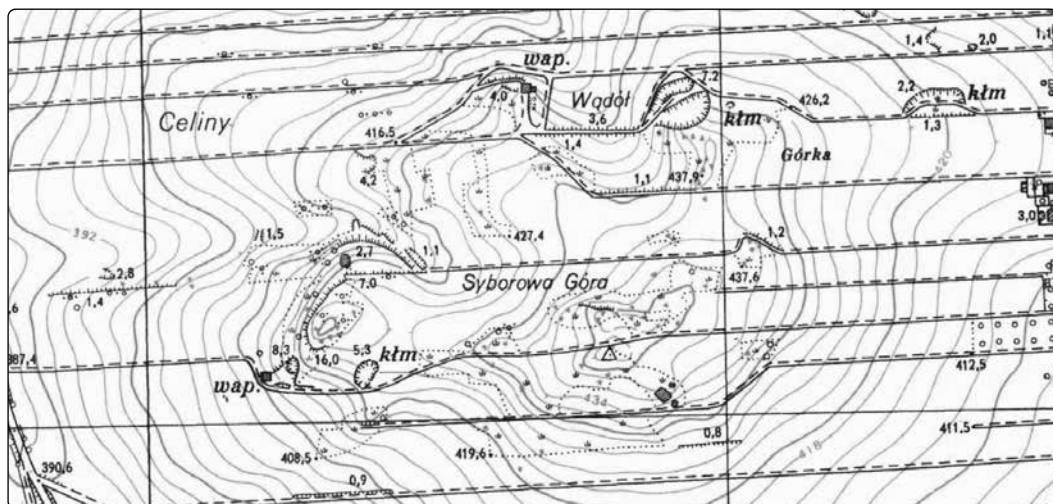
4 AP w Kiel., nr zesp. 100, UWK I, sygn. 13070.

5 AP w Kat., nr zesp. 464 IPH w Katow., sygn. 2.1.2/238.



Il. 6. Fragment mapy z 1958 r., pokazujący lokalizację wapiennika z zaznaczoną przybliżoną lokalizacją pieca w Skalach Pomorzańskich. Źródło ORSIP Mapy historyczne.

robotników. Budowla ta jest przykładem dawnej technologii, w której używano pieców do rozkładu wapienia w wysokich temperaturach, co pozwalało uzyskać wapno. Rozpoczął on swoją działalność na początku XX wieku, następnie prowadził do lat 30. XX wieku<sup>6</sup>. Zbudowany na podstawie nieforemnego prostokąta o wysokości około 10 metrów z kamienia wapiennego. W wapienniku pracowało 5-7 osób, a surowiec pozyskiwany był z okolicznych skał. Jego produkcja wynosiła do 200 ton rocznie<sup>7</sup>. Niestety nie mamy żadnych danych z okresu powojennego, chociaż nie wyklucza się jego dalszej pracy, już po drugiej wojnie. Piec wapienny był opalany węglem kamiennym, a wcześniej węglem drzewnym.



Il. 7. Fragment mapy z 1958 r., pokazujący lokalizację wapienników w okolicy Syborowej Góry (piece są zaznaczone skrótem wap.). Źródło ORSIP Mapy historyczne.

tego regionu przez wiele lat, a sama miejscowość Pomorzany, która znajduje się nieopodal, była jednym z ważniejszych centrów tego przemysłu.

Wapiennik w Skalach Pomorzańskich to tradycyjny piec zbudowany z wapienia między dwiema skałami, w którym wypalano wapno z kamienia wapiennego drobno kruszonego przez

Pod koniec XIX wieku był już dostępny stosunkowo tani węgiel z zagłębiowskich kopalni, co umożliwiała produkcję tańszego wapna. Głównym odbiorcą wapna z tego terenu były zakłady

6 AP w Kiel., nr zespołu 100, UWK I, sygnatura 13070.

7 Tamże.

hutnicze z Zagłębia, gdzie surowiec był potrzebny w procesie produkcyjnym<sup>8</sup>. W tym rejonie jest dobrze zachowany piec i stanowi cenną pamiątkę po przemysłowej przeszłości Olkusza.

Skąły Pomorzańskie to także malowniczy obszar, który wyróżnia się pięknymi krajobrazami. W okolicy wapiennika znajdują się liczne formacje skalne, w tym imponujące wapienne ostańce. To także teren bogaty w roślinność typową dla wapiennych wzgórz oraz faunę, w tym różnorodne gatunki ptaków.

**Wapiennik na Syborowej Górze I<sup>9</sup>** w Olkuszu to kolejny interesujący punkt związany z przemysłem wapienniczym w tym regionie. Syborowa



*Il. 9. Zbudowany z kamienia wapiennego piec coraz bardziej zarasta i ulega degradacji. Foto Grzegorz Onyszko.*



*Il. 8. Wapiennik na zachodnim zboczu Syborowej Góry, w pobliżu ul. Podgrabie. Foto Grzegorz Onyszko.*

Góra to jedno z wyższych wzniesień w okolicy Olkusza, a wapiennik na jej zachodnim zboczu stanowi cenną pamiątkę po dawnej działalności przemysłowej. Podobnie jak inne wapienniki w okolicy, ten również był wykorzystywany do wypalania wapna, który był niezbędny w wielu gałęziach przemysłu.

Syborowa Góra znajduje się na północ od centrum Olkusza, w pobliżu innych obiektów związanych z przemysłem wapienniczym. Wapiennik na Syborowej Górze był jednym z wielu pieców wapiennych, które powstały w tym regionie w XX wieku. Podobnie jak inne wapienniki, ten na Syborowej Górze to piec wapienny, w którym wapienie wypalano w wysokiej temperaturze, aby uzyskać wapno. Według danych z 1930 roku piec był własnością Ludwika Kuliga, zatrudniał 2 osoby i jego produkcja w drugim półroczu to 30 metrów sześciennych<sup>10</sup>. Wapiennik jest stosunkowo dobrze zachowany i stanowi przykład tradycyjnej technologii przemysłowej. Jego budowa to typowo

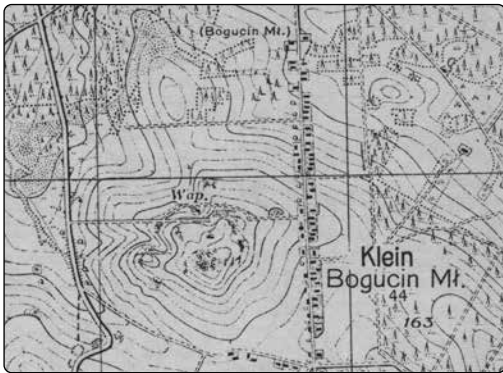
8 AP w Kat., nr zespołu 416, Centralny Zarząd Przemysłu Hutniczego w Katowicach, sygnatura 18/1637.

9 Mapa P47-S29-H\_OLKUSZ\_1935\_nnxpx5\_BN\_Sygn. ZZK\_S-19\_715\_A ze strony internetowej mapywig.org.

10 AP w Kat., nr zespołu 840, Okręgowy Urząd Górniczy w Dąbrowie Górniczej, sygnatura 1/33c).



Il. 10. Większość wapienników ma komin wyłożony specjalną cegłą, co jest widoczne na zdjęciu. Foto Grzegorz Onyszko.



Il. 11. Fragment mapy wojskowej, gdzie widoczny jest wapiennik na północnym zboczu Syborowej Góry. Źródło: mapa P47-S29-H OLKUSZ 1935 sygn. ZZK S-19 715 A ze strony internetowej mapywig.org.

wa konstrukcja z kamienia i cegły, przystosowana do efektywnego wypalania wapna.

W okolicy wapiennika na Syborowej Górze znajdują się również charakterystyczne formacje skalne, które są typowe dla regionu Jury Kra-

kowsko-Częstochowskiej. To miejsce szczególnie przyciąga miłośników wspinaczki i turystyki pieszej, a także tych, którzy chcą podziwiać piękne widoki z wyższych partii wzgórz.

**Wapiennik na Syborowej Górze II** starszy znajduje się przy północnym zboczu<sup>11</sup> jest z końca XIX wieku, został zaznaczony już na mapach z czasów I wojny światowej. Wszystko wskazuje, że oba wapienniki na Syborowej Górze pracowały równocześnie i oba wapienniki przekształciły krajobraz tego miejsca. Piec zbudowany z kamienia wapiennego pracował zapewne po wojnie być może w aktach archiwalnych były traktowane jako jedno przedsiębiorstwo. Po wojnie zatrudniały od 11 do 15 pracowników, niestety nie wiemy, kto był ich właścicielem, zapewne bardzo często się oni zmieniali, jak się działo w innych regionach<sup>12</sup>.

Piec o wysokości prawie dziesięciu metrów zbudowany z kamienia wapiennego i elementów metalowych o podstawie prostokątnej służył do wypalania wapna z lokalnego surowca. Do pieca węgiel dowożono furmankami ze stacji kolejowej w Olkusz, produkcja nie była zbyt wielka, wynosiła około 12-15 ton wapna miesięcznie. Oczywiście w zależności od zapotrzebowania, była ona różna, ponieważ były okresy, gdzie spadała do 2 ton miesięcznie<sup>13</sup>.

Wiemy, że oba piece są widoczne na mapach z 1958 roku, ale czy wówczas pracowały? Wszystko wskazuje, że jeśli nawet, to i tak były to ostat-

11 Mapa P47-S29-H\_OLKUSZ\_1935\_nnxxpx5\_BN\_Sygn.ZZK\_S-19\_715\_A ze strony internetowej mapywig.org.

12 AP w Kat., nr zespołu 416, Centralny Zarząd Przemysłu Hutniczego w Katowicach, sygnatura 18/1637.

13 AP w Kiel., nr zespołu 100, UWK I, sygnatura 13070.



*Il. 12. Jeden z większych pieców na Wyżynie Krakowsko-Częstochowskiej, był użytkowany do lat 80. XX w., widoczne są aż dwa piece stanowiące jeden obiekt. Foto Grzegorz Onyszko.*



*Il. 13. Widoczny jeden z otworów spustowych pieca położonego na północnym zboczu Syborowej Góry. Foto Grzegorz Onyszko.*



Il. 14. Fragment mapy wojskowej, gdzie widoczny jest wapiennik przy dzisiejszej ulicy 20 Straconych, niestety nie zachował się do dnia dzisiejszego. Źródło: mapa P47-S29-H OLKUSZ 1935 sygn. ZZK S-19 715 A ze strony internetowej mapywig.org.

nie lata ich pracy. Niemniej jednak, oba wapienniki pracowały po wojnie<sup>14</sup>.

**Wapiennik Januszka, ul. Ogrodzieniecka** (obecnie 20 Straconych) powstały jeszcze w latach 80. XX wieku, prowadził swoją działalność jeszcze w okresie międzywojennym<sup>15</sup> i w czasie II wojny światowej<sup>16</sup>. Nie jest jednak ten piec widoczny na mapie z 1958 r., więc można się domyślać, że po wojnie uległ likwidacji. Wiemy, że zakład reklamował się i sprzedawał swój produkt na rynku nie tylko lokalnym, ale i szerzej. Zapewne produkcja była większa i mogła wynosić ponad 40 ton miesięcznie.

Wobec braku planów, opisów jak i zdjęć nie jestem w stanie przedstawić wyglądu zakładu,



Il. 15. Fragment mapy wojskowej, gdzie widoczny jest wapiennik przy dzisiejszej ulicy Ogrodowej, niestety nie zachował się do dnia dzisiejszego. Źródło: mapa P47-S29-H OLKUSZ 1935 sygn. ZZK S-19 715 A ze strony internetowej mapywig.org.

z pewnością był on jednym z większych w Olkuszu. Jego zatrudnienie zapewne wynosiło ponad dziesięciu pracowników, ale nie przekraczało ono czterdziestu osób. Do dnia dzisiejszego widać jednak przynajmniej częściowe ślady wydobycia kamienia wapiennego i wypalania wapna.

**Wapiennik przy ulicy Ogrodowej** lokalizacja wskazuje naprzeciw cegielni po południowej stronie drogi, jego bliskość do stacji kolejowej wskazuje, że może to być jeden z starszych pieców w Olkuszu. Jedynymi informacjami o jego istnieniu są mapy wojskowe z 1935 i 1944 roku, w skali 1:25000<sup>17</sup>.

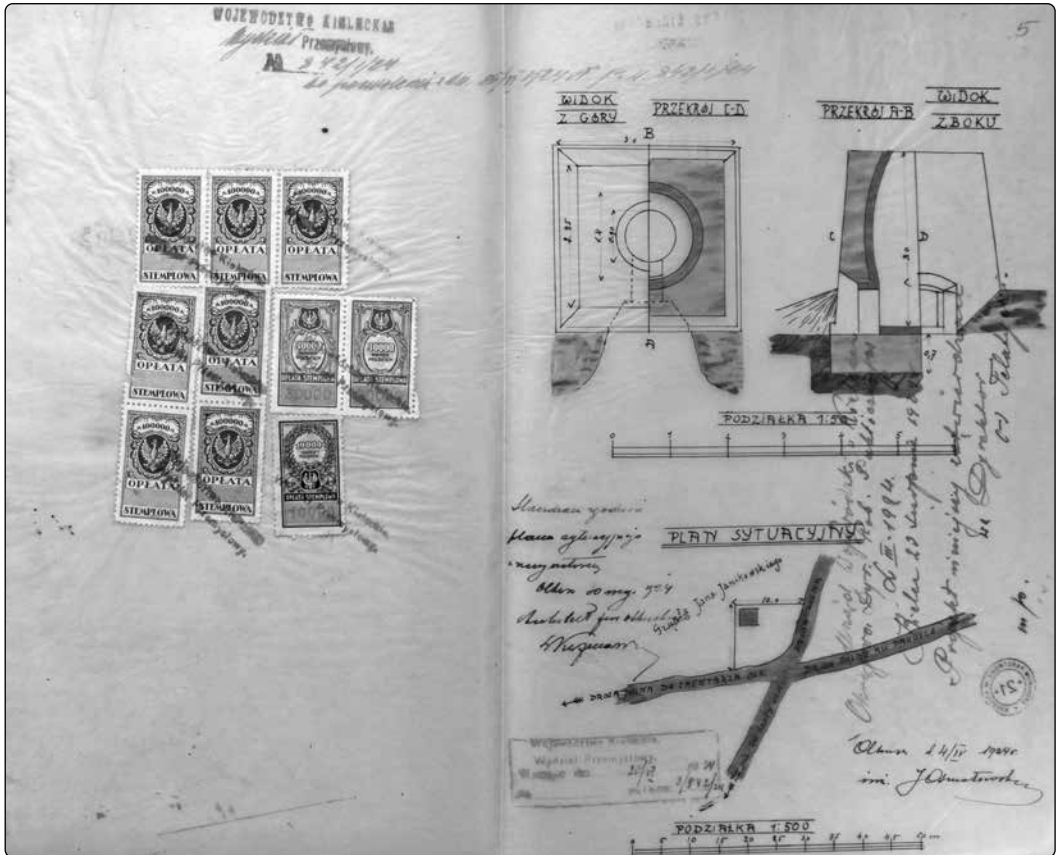
Brak jest innych danych, biorąc pod uwagę, że wapienniki swoją wielkością powodowały mniejsze zainteresowanie w dokumentacji, a tym samym ich danych. Zapotrzebowanie na wapno palone było sezonowe, wzrastało z minimalnej produkcji wapna od końca zimy do początku

14 Mapy Historyczne ORSIP na podkładzie: Mapa topograficzna 1958 - 1961 ukt. Borowa Góra skala 1:5 000.

15 Przewodnik gospodarczy województw: Kieleckiego, Krakowskiego i Śląskiego. 1938, s. 107. Mapa, sygnatura: P47-S29-H\_OLKUSZ\_1935\_nnxxpx5\_BN\_Sygn.ZZK\_S-19\_715\_A ze strony internetowej mapywig.org.

16 Mapa, sygn.: 4729\_H\_Ilkenau\_IX.1944\_nn4s5mc\_BN\_Sygn.ZZK\_S-20\_092\_A ze strony internetowej mapywig.org.

17 Mapa, sygn.: 4729\_H\_Ilkenau\_IX.1944\_nn4s5mc\_BN\_Sygn.ZZK\_S-20\_092\_AiP47-S29-H\_OLKUSZ\_1935\_nnxxpx5\_BN\_Sygn.ZZK\_S-19\_715\_A ze strony internetowej mapywig.org.



Il. 16. Planu wapiennika Moszka Frenkla, dziś na tym terenie jest Osiedle Słowiki. Źródło Archiwum Państwowe w Kielcach, akta Urzędu Wojewódzkiego Kieleckiego I.

jesieni do największych wartości, po czym spadało wraz zakończeniu sezonu budowlanego. To budownictwo było głównym odbiorcą wapna.

**Istniał również wapiennik na gruntach Jana Janikowskiego,** (obecnie rejon ulic Gen. Stefana Buchowieckiego, Pakuska i Wiejskiej) którego plan budowy mamy w zasobach archiwum państwowego w Kielcach<sup>18</sup>. Z tego planu wynika, że był to niewielki piec szybowy, którego budowę rozpoczęto w sierpniu 1924 roku, natomiast sam

projekt jest z kwietnia 1924 roku. Wapiennik był budowany przez żydowskiego przedsiębiorcę Moszka Frenkla, zakład miał zatrudniać kilku pracowników. Wapiennik uformowany na podstawie kwadratowej 2,35 metra i wysokości 3 metrów powstał z kamienia wapiennego, natomiast palenisko i komin cylindryczny (o otworze okrągłym) zostało zbudowane z cegły. Na dole wyspywało się węgiel, a od góry wydobyty i skruszony kamień wapienny, właściwie większość pieców działało w ten sam sposób<sup>19</sup>.

18 AP w Kiel., nr zespołu 100, UWK I, sygnatura 17888.

19 Tamże.



Il. 17. Fragment mapy wojskowej, gdzie widoczne są wapienniki na zboczu góry Sieniczno w Olewinie. Źródło: mapa P47-S29-H OLKUSZ 1935 sygn. ZZK S-19 715 A ze strony internetowej mapywig.org.

Zakład miał możliwość wytworzenia około 32 ton wapna miesięcznie, ale oczywiście faktyczna produkcja była w zależności od popytu i pory roku. Niestety nie wiemy, czy wapiennik osiągnął pełną moc.

**Wapiennik w Olewinie** powstały na lokalnym wzgórzu jest on widoczny na mapach 1:25000 z 1935 r., 1944 r. oraz w skali 1:5000 z 1958 r., i niestety są to jedyne źródła wskazujące istnienie tutaj pieca do wypalania wapienia<sup>20</sup>. Zapewne nie był to duży zakład wykorzystywany długo po wojnie, ale jak długo, trudno określić. Jak wynika z pozostałości, był to niski piec szybowy zbudowany z kamienia wapiennego o podstawie prostokątnej.

Na tej samej podstawie możemy szacować jego

20 Mapa, sygn.: 4729\_H\_Ilkenau\_IX.1944\_nn4s5mc\_BN\_Sygn.ZZK\_S-20\_092\_AiP47-S29-H\_OLKUSZ\_1935\_nnxpx5\_BN\_Sygn.ZZK\_S-19\_715\_A ze strony internetowej mapywig.org. Mapy.Historyczne ORSIP na podkładzie: Mapa topograficzna 1958 - 1961 ukł. Boro-wa Góra skala 1:5 000.

zatrudnienie na kilka osób (5-7), a jego produkcja nie przekraczała zapewne 30 ton wapna miesięcznie. Działalność wapiennika zmieniła nieco krajobraz Olewina, powodując likwidację wielu skał wapiennych celem pozyskania surowca do produkcji.



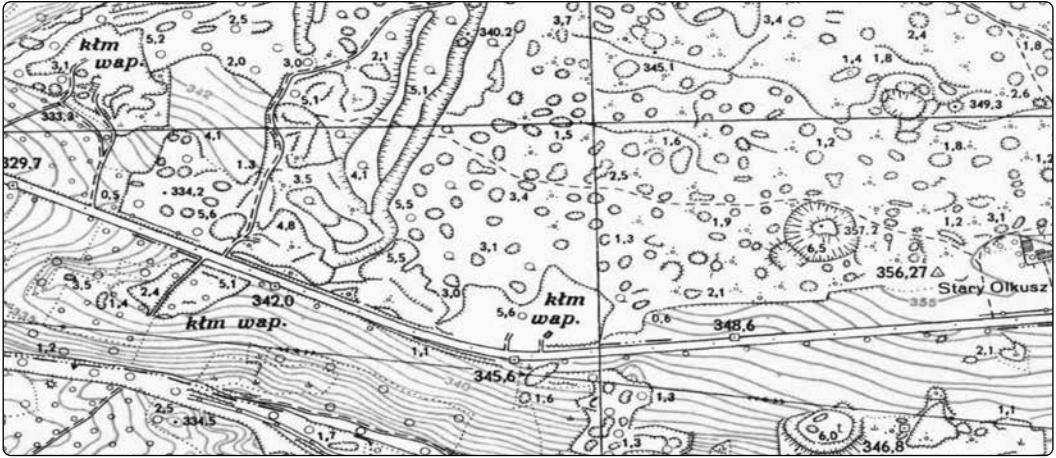
Il. 18. Fragment mapy z 1958 r., pokazujący lokalizację wapiennika w okolicy Góry Sieniczno (piece są zaznaczone skrótem wap.). Źródło ORSIP Mapy historyczne.

**Wapiennik w Sienicznie** – tutaj mamy tę samą sytuację jak w piecu w Olewinie, tj. jedyne źródłami są mapy, podobnie jak w przypadku innych małych wapienników jest to niewielki piec szybowy zbudowany z lokalnego surowca o zatrudnieniu kilku pracowników i stosunkowo niewielką produkcją<sup>21</sup>.

**Wapienniki na Starym Olkuszu** – na zachodnich krańcach granicy miasta przy trasie nr 94 w kierunku Bolesławia od szosy na północ stoi spory obiekt z kamienia, wapienia i cegły. Jest to dawny wapiennik, którego praca zakończyła się na początku lat 90. XX wieku. W pobliżu po obu stronach drogi znajdowały się jeszcze dwa starsze piece, niemniej pochodzące z lat 20. XX wieku i działały nie tylko w czasie wojny, ale i po niej<sup>22</sup>.

21 Tamże.

22 Tamże, AP w Kiel., nr zespołu 100, UWKI, sygnatura 13069.



Il. 19. Fragment mapy z 1958 r., pokazujący lokalizacje wapiennika w okolicy Starego Olkusza, obecnie drogi krajowej nr 94 (piec są zaznaczone skrótem wap.). Źródło ORSIP Mapy historyczne.

Nie zostało po nich za dużo, co wynikało z wykorzystania materiału, z którego zostały zbudowane tj. wapienia. Piec w okresie powojennym zatrudniał kilkudziesięciu pracowników, podobnie sprawa wyglądała w okresie przedwojennym, gdy wszystkie trzy wapienniki zatrudniały ponad 40 pracowników. Ich łączna miesięczna produkcja przekraczała 120 ton wapna<sup>23</sup>. Oczywiście w latach powojennych pozostały wapiennik zwiększał swoją produkcję i mechanizację procesu produkcyjnego. Źródło archiwalne z 1931 roku podaje że jeden piec należał do mieszkańców Pomorzian i zatrudniał 6 osób a jego produkcja z drugiego półrocza 1930 roku wyniosła 1800 ton<sup>24</sup>. Jednak w latach trzydziestych zaczęto stosować specjalne urządzenia do drobnego kruszenia kamienia i mielenia wypalonego wapna<sup>25</sup>.

23 AP w Kat., nr zespołu 416, Centralny Zarząd Przemysłu Hutniczego w Katowicach, sygnatura 18/1637.

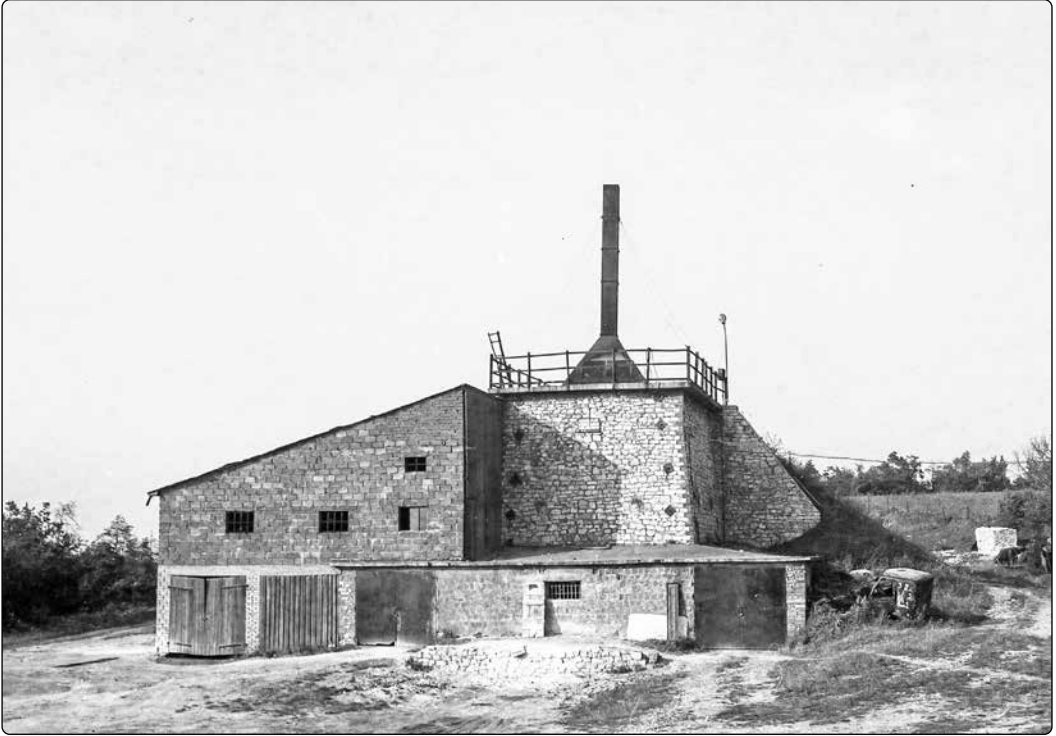
24 AP w Kat., nr zespołu 840, Okręgowy Urząd Górniczy w Dąbrowie Górniczej, sygnatura 1/33c)

25 AP w Kat., nr zespołu 840, OUG w Dąbrowie Górniczej, sygnatura 953., Archiwum Akt Nowych, nr zesp. 2126 Ministerstwo Budownictwa i Przemysłu Materiałów Budowlanych w Warszawie, sygnatura 1/1/488.

Ze źródeł archiwalnych wiemy jeszcze o sześciu nielegalnych wapiennikach na terenie Olkusza, ale niestety nie znamy ich lokalizacji, wiadomo jednak, że pracowało w nich 14 osób. Zapewne były to proste, prymitywne piec powstałe na prywatnych gruntach, niemające zbyt dużej produkcji, a często na własne i lokalne potrzeby<sup>26</sup>.

Do dziś pozostały już opuszczone zarastające wapienniki zarówno te produkujące legalnie jak i te powstałe bez żadnych projektów i zgód. W związku z surowcem, z którego powstały i narastającej współczesnej zabudowy, jeżeli nie zabezpieczymy żadnego, z czasem znikną. A ich wpływ na krajobraz miasta jest również widoczny poprzez kamieniołomy i zniszczone skały wapienne. Te niewielkie zakłady są również śladami przemysłu, który miał wpływ na rozwój Olkusza. Z pewnością takie nagromadzenie pieców do wypalania wapna to również efekt przebiegającej przez miasto kolei.

26 AP w Kiel., nr zespołu 100, UWK I, sygnatury 13069 i 13070.



*Il. 20. Zdjęcie od strony szosy wapiennika na Starym Olkuszku przy drodze DK 94 z 1981 autorstwa S. Januszewskiego.  
Źródło Dolnośląska Biblioteka Cyfrowa.*



*Il. 21. Zdjęcie od strony Olkusza wapiennika na Starym Olkuszku przy drodze DK 94 z 1981, autor S. Januszewski.  
Źródło Dolnośląska Biblioteka Cyfrowa.*



*Il. 22. Współczesne zdjęcie nieczynnego już pieca na Starym Olkuszu. Foto Grzegorz Onyszko.*



*Il. 23. Wapiennik widoczny od strony lasu.  
Foto Grzegorz Onyszko.*

---

## **BIBLIOGRAFIA**

- Archiwum Akt Nowych w Warszawie, Ministerstwo Budownictwa i Przemysłu. Materiałów Budowlanych w Warszawie nr zespołu 2126, sygnatura 1/1/488.
- Archiwum Państwowe w Kielcach: Urząd Wojewódzki Kielecki I (1918 – 1939) nr zespołu 100, sygnatury: 13069, 13070 i 17888.
- Archiwum Państwowe w Katowicach: Centralny Zarząd Przemysłu Hutniczego w Katowicach nr zespołu 416, sygnatura: 18/1637; Okręgowy Urząd Górniczy w Dąbrowie Górniczej nr zespołu 840, sygnatury: 33a, 33b, 33c, 952a, 953.
- Strona internetowa: [polski.mapywig.org](http://polski.mapywig.org) (Archiwum Map WIG).
- Strona internetowa: [www.geoportal.orsip.pl](http://www.geoportal.orsip.pl) (ORSIP Mapy historyczne).
- S. Leszczyński. *Obsługa pieców wapiennych i lasowników wapna*. Warszawa 1955.
- E. Sokołowski. *Jura Krakowska-Częstochowska-Wieluńska. Kamień wapienny, jego pochodzenie, budowa i zastosowanie*. Częstochowa 2020.