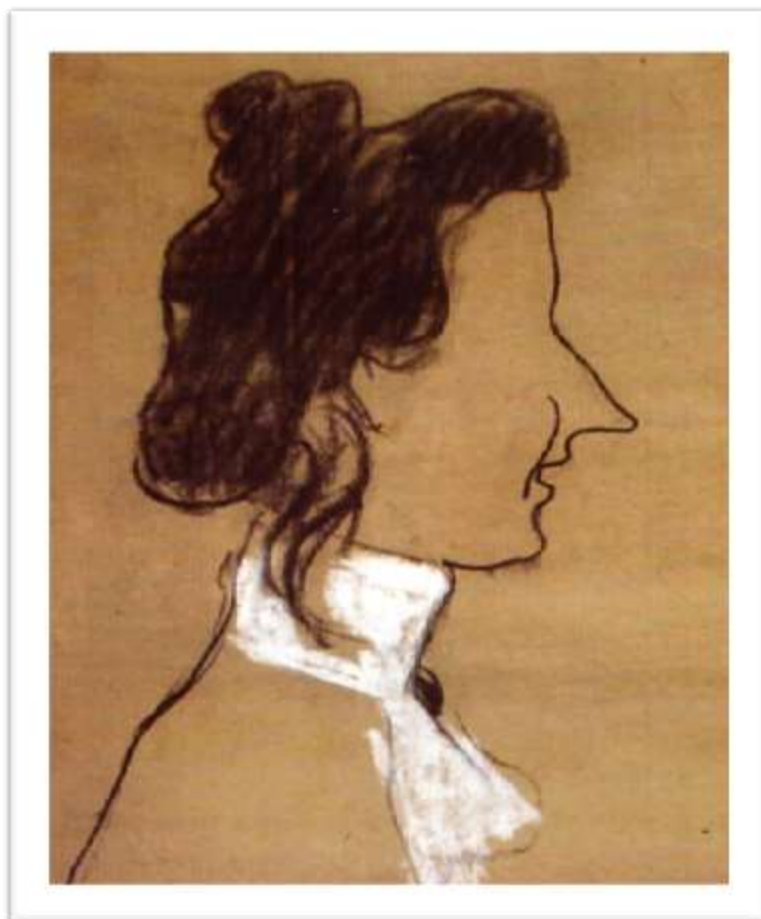


Maria Płonowska - życie i twórczość

Ewa Wołoszyn



***Opracowanie ukazało się jako jedno z zadań projektu:
„Maria Płonowska – malarka zapomniana”
realizowanego przez
Powiatową i Miejską Bibliotekę Publiczną w Olkuszu
od 1 września do 30 listopada 2023 r.
w ramach IV edycji konkursu grantowego
„Dzieci Kapitana Nemo”, dofinansowanego
przez Fundację BGK.***

Maria Płonowska

życie i twórczość

Maria Płonowska żyła w latach 1878 - 1955. Uczennica Konrada Krzyżanowskiego w Szkole Sztuk Pięknych. W młodzięcym wieku odbyła wiele podróży zagranicznych, których celem była nauka malarstwa. Prawdopodobnie była w Paryżu, Rzymie oraz Monachium i Wiedniu. W latach 1908 – 1914 sporo wystawiała. Głównie w TPSP w Krakowie i Warszawie. Jediną indywidualną wystawę za życia artystki zorganizowano w Olkuszu w 1912 roku.



Źródło: Cyfrowa Biblioteka Narodowa Polona

Około roku 1908 zamieszkała na kilka lat w Zakopanem, gdzie należała do stowarzyszenia "Sztuka Podhalańska". Wiele podróżowała po Polsce. W dojrzałym wieku związała się z Olkuszem i okolicami miasta (mieszkała również w Bolesławiu i Krzykawce). Tutaj zachowało się najwięcej jej obrazów oraz pamiątek po niej.

Los nie był dla Marii Płonowskiej łaskawy i nie oszczędził jej trudów. W młodości, wychowana zapewne w dostatku i atmosferze wysokiej kultury, po dramatycznych wydarzeniach dwóch wojen, szukała swojego miejsca na ziemi. W życiu przez wiele lat towarzyszyła jej matka, jednak po jej śmierci stała się samotna i mogła liczyć jedynie na przyjaciół i nielicznych krewnych. Mimo to, była osobą ciepłą, pełną pogody ducha i niezwykle wrażliwą. Optymizm i radość zawarty jest w każdym jej obrazie. Liczne pejzaże, które wyszły spod jej pędzla powstawały zawsze w plenerze, nigdy w pracowni. Lubiła obserwować naturę i zmiany zachodzące w przyrodzie. Szukała ciągle nowych inspiracji i w tym celu odbywała bliższe i dalsze eskapady.

Styl malarski Płonowskiej nie jest jednorodny. Malarka, w zależności od czasu, sytuacji a przede wszystkim w zależności od nastroju i wybranego fragmentu krajobrazu, który był przedmiotem jej obserwacji, dobierała odpowiednie środki wyrazu. W niektórych pejzażach zaznaczała kontur, bardziej rozcierała farbę. W innych - obraz budowała plamą barwną, przy zachowaniu bogatej faktury. W niemal wszystkich pejzażach światło i szeroka paleta barw były elementami nadrzędnymi. Charakterystyczną cechą jej pejzaży była tektura użyta jako podobrazie.

Płonowska korzystała z doświadczeń impresjonistów. Inspiracje widoczne są w tematyce, rozjaśnionej palecie barwnej, podkreśleniu roli światła i sposobie rozkładania farby. Wzorce czerpała również z malarstwa polskiego. Niewątpliwie w jej twórczości można odnaleźć wpływ krakowskiego malarza i pedagoga - Jana Stanisławskiego.

Nieco inny styl mają portrety pędzla Płonowskiej. Zaznacza się w nich większy wpływ sztuki dekoracyjnej. Płynny, lecz delikatny kontur, płaska plama barwna budują przestrzeń w obrazie. W niektórych portretach można doszukać się inspiracji Stanisławem Wyspiańskim. Płonowska jak on, w portretach sięga głównie po pastele. Czasami stosuje węgiel lub ołówek. Była świetnym obserwatorem i umiała w portrecie zawrzeć charakter modela. Bardzo lubiła malować dzieci. Podobnie jak Wyspiański uwieczniała je w naturalnych sytuacjach.

Płonowska tworzyła w okresie, gdy nowe nurty europejskiej sztuki awangardowej docierały do Polski. Wpływ secesji i impresjonizmu zaznaczył się w jej twórczości najbardziej. Zachowała ona jednak powściągliwość w korzystaniu z nowatorskich rozwiązań w sztuce. Wydaje się, że jej malarstwo oscyluje między tradycją a nowoczesnością. To co charakteryzuje całą twórczość Płonowskiej, to zawarty optymizm i poetyka przedstawianych scen. Można również odnaleźć swego rodzaju "swojskość", polegającą na umiłowaniu rodzimego krajobrazu uwiecznianego w pejzażach oraz portretowaniu ludzi z jej otoczenia. Szczególnie upodobała sobie pejzaż i mieszkańców Ziemi Olkuskiej. To tu spędziła ostatnie lata swojego życia, tutaj była szanowana i podziwiana. Jej kultura osobista, szeroka wiedza, oraz umiłowanie do sztuki udzielały się zarówno jej uczniom, z którymi pracowała jak i osobom z jej otoczenia.

Pozostaje odpowiedzieć na pytanie: dlaczego ta dobrze zapowiadająca się malarka nie odniosła sukcesu. Była przecież wykształcona, odbyła wiele podróży, sporo wystawiała przed 1914r., była oddana sztuce niemal całkowicie. Mimo tego, kres życia spędziła w ubóstwie, mieszkając kątem u swojej byłej uczennicy. Jej nazwisko pozostało nieznanym szerszemu odbiorcy. Wydaje się, że romantyczna natura w zetknięciu z surową rzeczywistością, była przyczyną tego, iż nie dbała ona o swój wizerunek i rozgłos. Artystka pochłonięta problemami piękna, światła, ulotności chwili, nie szukała uznania. Nie potrafiła walczyć o lepszą egzystencję. Wybrała samotną ucieczkę w świat malarskich wizji.

Tym bardziej należy pamiętać o Marii Płonowskiej, o jej zasługach dla regionu w którym przyszło jej żyć. Dziś z perspektywy czasu możemy obiektywnie ocenić jak wielki talent posiadała i z jak dużą determinacją pragnęła tworzyć sztukę. Należy zauważyć, że jej malarstwo jest przede wszystkim świadectwem jej nieprzeciętnej osobowości. Postać Marii Płonowskiej zasługuje na godne miejsce w historii polskiej sztuki, dlatego warto dbać o zachowanie o niej pamięci poprzez wszelkiego rodzaju działania edukacyjne i ekspozycyjne.

Ewa Wołoszyn

Projekt dofinansowany przez Fundację BGK w programie „Dzieci Kapitana Nemo” – edycja IV

